

HANDBOK FÖR LIP-8000 SERIEN

iPECS Phase5 ■ Utgåva 1.2 ■ Oktober 2010



iPECS

IP telephony solution for SMB

iPECS



Copyright © 2000 - 2010 Licencia telecom ab. Alla rättigheter reserverade.

Innehållet i detta dokument kan ändras utan förvarning. Licencia telecom ab lämnar ingen garanti gällande innehållet i detta dokument.

Dokumentinformation

System : iPECS Fas 5
Produkt : Handbok för LIP-8000 serien
Filnamn : ipecs5_handbok_lip8000_u12.docx
Datum : Oktober 2010
Revision : Utgåva 1.2
Mfim-version : 5.0
Författare : Olle Sjögren

Licencia telecom ab
Släggbacken 9
171 53 SOLNA
Sweden

Telefon : +46 8 470 74 00
Telefax : +46 8 470 74 50
E-mail : info@licencia.se
Webb : <http://www.licencia.se/>

Innehåll

INLEDNING	5
Viktigt – Angående flexibla koder!	5
Översikt	5
Olika telefonmodeller	5
Telefonernas knappar och lampor	7
Anslutning av sladdar och tillbehör	8
FUNKTIONER	9
Grundfunktioner	9
Ringa	9
Pre-dialing	10
Svara	10
Plocka samtal	11
Flytta över samtal	11
Parkera samtal	12
Apparatfunktioner	13
Volym	13
Ringsignal	13
Bakgrundsbelysning	13
Sekretess	13
Samtal väntar	14
Lösenord	14
Headset	14
Språk i display	15
Namn i display	15
Väckning	15
Vidarekoppling	16
Vidarekoppling av anknytning	16
Vidarekoppling av grupp	16
Kortnummer	17
Kortnummer	17
Namnval / Kortnummerlistan	17
Hänvisningar	18
Hänvisning i display	18
Stör Ej	18
Meddelanden	19
Ring tillbaka	19
Voice Mail / Externt talsvarssystem	19
Röstbrevlåda	20
Textmeddelanden	22
Samtalslista / Nummerpresentation	23
Samtalslista	23
Hemligt nummer	23
ACD-grupper	24
ACD Agent	24
ACD Supervisor	24
Mobile Extension	27
Konferens	28
Konferensrum	28
Konferens (3-parts)	28
Avancerade funktioner	29
Inspelning av samtal (Two-way recording)	29
Telefonsvararemulering	29

Hot-Desk.....	30
Spärr för utgående samtal	30
Allanrop.....	31
Push-to-talk	31
Anropsbevakning (Call Coverage)	31
Linjekö	32
Välja en specifik linje eller linjegrupp.....	32
Spara slaget nummer	32
Påskyndning	32
Inbrytning	32
Medhörning.....	33
Larm.....	33
Dörröppning.....	33
Kontokod.....	33
Uppspelning av system/anknytningsstatus	34
ISDN Plus-tjänsten vidarekoppling (*21*).....	34
Apparat och systeminformation	35
WEBBADMINISTRATION	36
Administrera din anknytning via en webbläsare	36
TELEFONISTFUNKTIONER.....	37
Funktioner	37
Tid och datum.....	37
Ta bort Hänvisning, Stör ej, Vidarekoppling och Röstbrevlåda.....	37
Systemkortnummer	37
Dag och nattkoppling/Veckoschema	38
Lösenord.....	38
Språk i display	38
Namn i display	39
Väckning	39
Push-to-talk	39
Hänvisning.....	40
Spela in systemmeddelanden eller kösvar.....	41
Hot-Desk.....	41
Konferensrum telefonist.....	42
Hämta tid från NTP eller ISDN	42
Inbrytning	43
Anknytningsblockering / Class Off Service.....	43
Linjeblockering / Class Off Service.....	43
Nödallanrop	43
ÖVRIGT	44
Flexknappar.....	44
Programmera egna flexknappar	44
Flexknappskoder	44
Funktionsmenyn	47
Telefonistmenyn	48
REGISTER.....	49

INLEDNING

Viktigt – Angående flexibla koder!

Koder markerade med fet och blå text t.ex. **630**, **54** eller **43** är inte fasta utan kan ändras. Om systemet t.ex. har anknyningsnummer i 500-serien har alla koder som börjar på 5 ersatts med nya. Om någon kod inte fungerar kontakta systemadministratören och kontrollera vad som gäller för ert system.

Översikt

Olika telefonmodeller

Artikelnummer	Benämning	Bild
20-80092-0	LIP-8012D.SWEBK IP-telefon med bakgrundsbelyst display med 3 rader och 24 tecken, konferenshögtalare med full duplex, 12 flexibla knappar, 15 funktionsknappar, 3 softkeys, navigeringsknapp, headsetkontakt, funktionsknapp för att slå av/på headset, samtalslogg och meddelande eller påringningslampa. Bordsstativ/fot som kan vinklas i två lägen ingår. Telefonen kan monteras på vägg. Telefonen kan strömmats via PoE eller AC/DC adapter (20-80030-1). Adapter ingår ej. Tillbehör: Nätadapter (20-80030-1) , LIP-8048DSS (20-80095-0) , LIP-8012DSS (20-80096-0) , LIP-8048LSS (20-80097-0)	
20-80093-0	LIP-8024D.SWEBK IP-telefon med bakgrundsbelyst display med 4 rader och 24 tecken, konferenshögtalare med full duplex, 24 flexibla knappar, 15 funktionsknappar, 3 softkeys, navigeringsknapp, headsetkontakt, funktionsknapp för att slå av/på headset, samtalslogg, stöd för bluetoothmodul och meddelande eller påringningslampa. Bordsstativ/fot som kan vinklas i två lägen ingår. Telefonen kan monteras på vägg. Telefonen kan strömmats via PoE eller AC/DC adapter (20-80030-1). Adapter ingår ej. Tillbehör: Nätadapter (20-80030-1) , LIP-8048DSS (20-80095-0) , LIP-8012DSS (20-80096-0) , LIP-8048LSS (20-80097-0) , LIP-8000BTU (20-80098-0)	
20-80094-0	LIP-8040L.SWEBK IP-telefon med bakgrundsbelyst display med 9 rader och 24 tecken, konferenshögtalare med full duplex, 10 flexibla knappar, 15 funktionsknappar, 3 softkeys, navigeringsknapp, headsetkontakt, funktionsknapp för att slå av/på headset, samtalslogg, display som visar flexknappsetiketter, inbyggd kalender, stöd för bluetoothmodul och meddelande eller påringningslampa. Bordsstativ/fot som kan vinklas i två lägen ingår. Telefonen kan monteras på vägg. Telefonen kan strömmats via PoE eller AC/DC adapter (20-80030-1). Adapter ingår ej. Tillbehör: Nätadapter (20-80030-1) , LIP-8048DSS (20-80095-0) , LIP-8012DSS (20-80096-0) , LIP-8048LSS (20-80097-0) , LIP-8000BTU (20-80098-0)	

20-80091-0	<p>LIP-8004D.SWEBK</p> <p>IP-telefon med 3x24 teckens display, medhörningshögtalare, 4 flexibla knappar, 8 funktionsknappar och meddelande eller påringningslampa. Bordsstativ/fot ingår. Telefonen kan monteras på vägg. Telefonen kan strömmats via PoE eller AC/DC adapter (20-80030-1). Adapter ingår ej.</p> <p>Tillbehör: Nätadapter (20-80030-1)</p>	
20-80095-0	<p>LIP-8048DSS.STG</p> <p>Modul med 48 stycken extra knappar till IP-telefonerna LIP-8012D, LIP-8024D och LIP-8040L. Modulen ansluts direkt till en IP-telefon med en kabel och strömmats med en nätadapter. Nätadapter ingår. En IP-telefon kan hantera upp till 4 moduler, men av dessa 4 får max 2 vara utan egen nätadapter. Bordsstativ/fot som kan vinklas i två lägen ingår. Modulen kan monteras på vägg.</p>	
20-80096-0	<p>LIP-8012DSS.STG</p> <p>Modul med 12 stycken extra knappar till IP-telefonerna LIP-8012D, LIP-8024D och LIP-8040L. Modulen ansluts direkt till en IP-telefon med en kabel och strömmats av IP-telefonen. En IP-telefon kan hantera upp till 4 moduler, men av dessa 4 får max 2 vara utan egen nätadapter. Bordsstativ/fot som kan vinklas i två lägen ingår. Modulen kan monteras på vägg.</p>	
20-80097-0	<p>LIP-8012LSS.STG</p> <p>Modul med 12 stycken extra knappar, och display som visar aktuell funktion, till IP-telefonerna LIP-8012D, LIP-8024D och LIP-8040L. Modulen ansluts direkt till en IP-telefon med en kabel och strömmats av IP-telefonen. En IP-telefon kan hantera upp till 4 moduler, men av dessa 4 får max 2 vara utan egen nätadapter. Bordsstativ/fot som kan vinklas i två lägen ingår. Modulen kan monteras på vägg.</p>	
20-80098-0	<p>LIP-8000BTMU.STG</p> <p>Bluetoothmodul för anslutning av bluetoothheadset.</p>	

Telefonernas knappar och lampor

Display - Display med 3 x 24 tecken, där de två översta raderna används för att visa status och till inställningar. Den nedersta raden används för att visa vilken funktion som gäller för de tre "Soft Keys" knapparna under displayen. LIP-8004D har enradig display.

Påringningslampa - Denna lampa blinkar då det ringer i telefonen och är användbar då flera telefoner står nära varandra, eftersom det då kan vara svårt att höra vilken det är som ringer.

Flexknappar - Flexibla knappar som du själv väljer vad de ska användas till. De kan t.ex. används för att ta linjer och visa linje status, ringa internt och visa status för en användare, aktivera en vidarekoppling eller aktivera diverse andra funktioner.

Flexknappar representeras i handboken med följande symbol **flexknapp**.

Lur

Lurhållare - Används för att lur inte ska ramla av vid väggmontering. Fästet går att vända på vid horisontal montering.

Högtalare - Extern högtalare för samtal i högtalarläge.

Softkeys - De tre knapparna under displayen kallas "Softkeys" och representerar olika funktioner beroende vilket läge telefonen är i. Vilken funktion som för tillfället gäller för respektive knapp visas i displayens nedersta rad.

Softkeys representeras i handboken av följande symbol **FUNKTION**.

Softkeys saknas på LIP-8004D.

Funktionsknappar - Fasta funktionsknappar som används för att aktivera olika funktioner. Funktionsknappar representeras i handboken av följande symbol **funktion**.

Navigeringsknapp - Knappen med de fyra pilarna på används till att nå funktionsmenyn, telefonboken och för att navigera i diverse menyer. Navigeringsknappen representeras i handboken av följande symboler **▶, ◀, ▲, ▼** eller **OK**.

Navigeringsknapp saknas på LIP-8004D

Mikrofon - Extern mikrofon för samtal i högtalarläge. Mikrofon saknas på LIP-8004D.



Anslutning av sladdar och tillbehör

LAN - Anslutning till datanätet

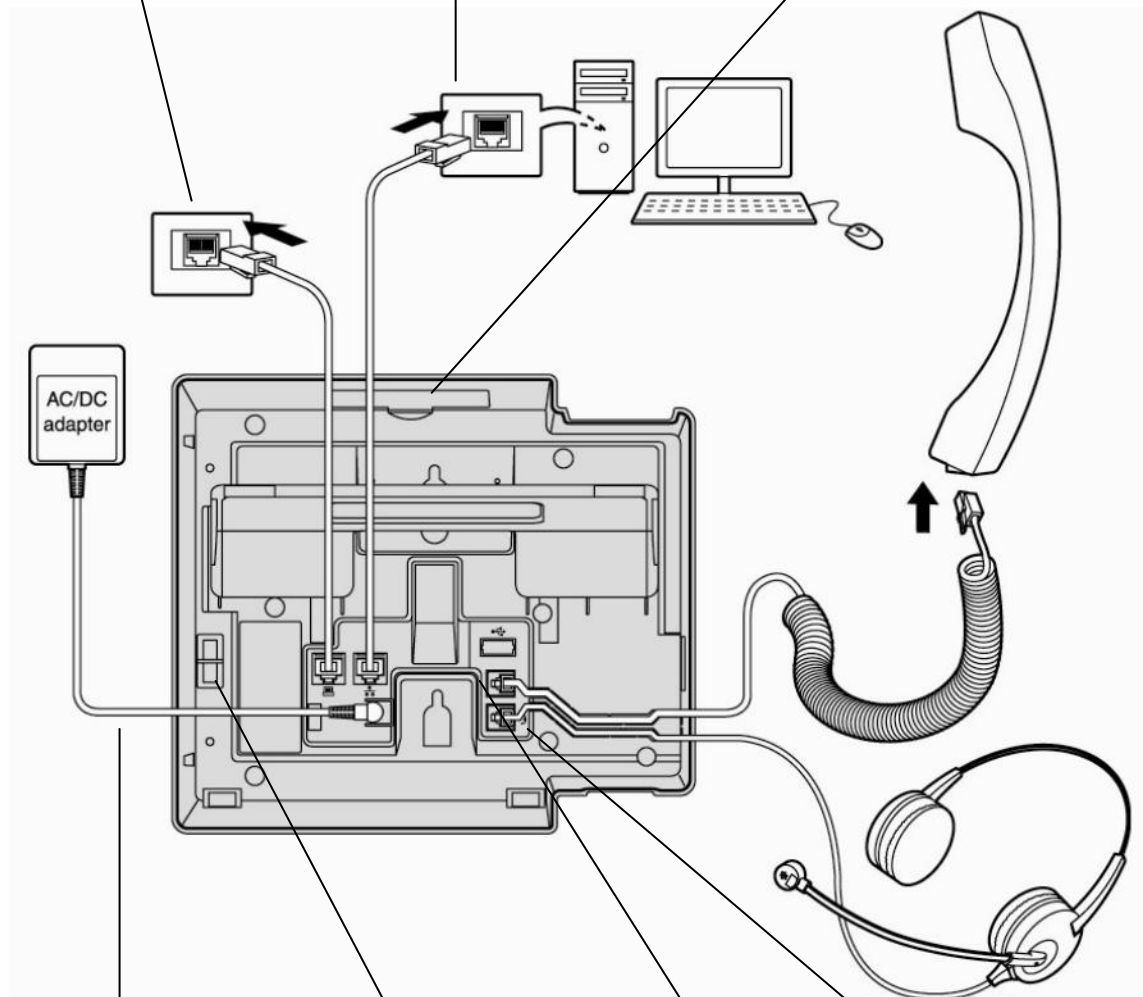
Telefonen ansluts med en vanlig nätverkskabel (Ethernet) till nätverket.

PC - Extra 10/100Mbit Port

I telefonen finns en mini-switch (gäller inte LIP-8004D) vilken tillåter dig att ansluta en PC direkt till telefonen. Detta gör att du enkelt kan koppla in en ip-telefon även på arbetsplatser som saknar ett extra nätverksjack.

Anslutning av tilläggsmoduler

Här kan du montera tilläggsmoduler.



48-volts matning

Om datanätet inte erbjuder matning av IP-telefonerna (PoE) måste alltid en adapter anslutas. Observera att nätadapter inte medföljer som standard.

DSS-anslutning

Kontakt för anslutning av extra flexknappar (DSS).

Lur

Kontakt för anslutning av lur.

Headsetutgång

Kontakt för anslutning av headset. Jacket är av typen RJ9.

FUNKTIONER

Grundfunktioner

Ringa

Ringa ett externt samtal

- Lyft luren.
- Slå linjeaccesskod, t.ex. **0**, eller tryck på en ledig **linjeknapp**.
- Invänta kopplingston.
- Slå aktuellt telefonnummer på sifferknapparna.

Linjeaccesskoder

Som standard brukar koden **0** användas för linjeaccess, men eftersom alla koder kan förändras kan en annan kod gälla för ert system, t.ex. **9**.

Ringa ett internt samtal

- Slå anknytningsnumret, t.ex. **100**, på sifferknapparna eller använd en förprogrammerad **flexknapp**.
- Beroende på den anropade anknytningens svarsläge hör du:
Påringningston: Invänta svar från den uppringda anknytningen.
Tre tonstötter: Börja samtalet efter de tre tonstötarna.

Ringa ett internt gruppnummer

- Slå gruppens nummer, t.ex. **630** på sifferknapparna eller tryck på förprogrammerad **flexknapp**.

Använda ett kortnummer

- Lyft luren, tryck på **KORTNR**, **KORTNR** och ange det kortnummer du vill använda, t.ex. 001 eller 2000.

Senast slaget nummer

- Tryck på **SAMTAL**.
- Bläddra med **upp** / **ner**.
- Ring upp genom att trycka **RING** när numret visas.

Varje telefon lagrar automatiskt de 100 senaste besvarade, obesvarade och uppringda telefonnumren.

Radera nummer som visas i displayen

Tryck på **RADERA**.

Återuppringning

- Slå **52**.

Skapa en återuppringningsknapp

överflytt + **flex** + **överflytt** + 97 + **parkering**.

Automatisk återuppringning

- Ring upp aktuellt nummer, vid upptaget/ej svar...
- Tryck på **höger**, **ACNR** och lägg på luren.
- Efter 30 sekunder försöker systemet ringa upp igen...

Automatisk återuppringning kan användas då du har ringt till ett externt nummer och får upptagetton eller om du inte får något svar. Om funktionen aktiveras ringer anknytningen automatiskt upp numret igen efter 30 sekunder (standard) och upprepar detta 3 gånger.

Avsluta automatisk återuppringning

- Tryck på **STOP**.

Pre-dialing

Aktivera Pre-dialing

- Tryck på **överflytt** och slå 10.
1: Aktivera funktionen
0: Koppla ur funktionen
- Spara med **parkering**.

Ringa ut med Pre-dialing

- Slå linjeaccesskod, t.ex. **0** och det nummer du vill ringa.
- Displayen visar nu det slagna numret och du kan välja att trycka;

RADERA - Radera den senast slagna siffran

RING - Ring upp det nummer som visas i displayen

```
ANKNYTNING 100 (T)
94707400
RADERA          RING
```

Pre-dialing

Som standard skickar systemet siffrorna direkt när du slår dem, dvs. som en vanlig "hemmatelefon". Du kan emellertid ställa om din telefon så att handhavandet istället liknar det på en mobiltelefon. Du börjar med att mata in numret, som då visas i displayen, och trycker därefter RING för att ringa upp.

Svara

Svara på ett externt samtal

- Lyft luren eller tryck på knappen **högtalare**.

Exempel på vad som visas vid ett externt anrop

```
EXTERNT SAMTAL
084707400      ORDER
STOR EJ
```

Anroparens A-nr. Text knuten till anropsnumret.

Svara på ett internt samtal

Interna anrop besvaras på olika sätt beroende på anknytnings svarsläge.

- Ringsignalsläge (T): Lyft luren eller tryck **högtalare**.
- Snabbtelefonläge (H): Lyft luren eller börja tala direkt efter de tre tonstötarna.
- Sekretessläge (P): Lyft luren efter tre tonstötar.

Ringsignalsläge (T): Anknytningen ringer med normal ringsignal och samtalet måste besvaras.

Snabbtelefonläge (H): Anropet kopplas upp direkt i anknytnings högtalare utan att det först behöver besvaras.

Sekretessläge (P): Som snabbtelefonläge med den skillnaden att anroparen inte hör något innan den anropade svarat genom att trycka på sekretess.

Ställa in telefonens svarsläge

- Tryck på knappen **överflytt** och slå 13 på sifferknapparna.
- Välj svarsläge genom att trycka:
1: Snabbtelefonläge (H)
2: Ringsignalsläge (T)
3: Sekretessläge (P)
- Spara med **parkering**.

Aktuellt svarsläge visas till höger i displayen.

```
ANKNYTNING 100 (T)
21 APR 06      09:33
PLOCKA      KORTNR      SAMTAL>
```

Plocka samtal

Upplockning från anknytning eller grupp

- Lyft luren.
- Slå **7** och anknytning/grupp.

Upplockning från pickupgrupp

- Lyft luren.
- Tryck på **PLOCKA** eller slå ***49**.

Not! Det går endast att plocka samtal som ringer på en apparat. Samtal som står i kö men inte ringer på någon telefon kan inte plockas.

Om funktionen läggs upp på knapp går det även att plocka samtal från en specifik grupp.

Pickupgruppsknapp

överflytt + **flex** + ***49** + Pickupgrupp + **parkering**.

Not! Denna funktion kräver att du ingår i samma pickupgrupp som samtalen ska plockas ifrån.

Flytta över samtal

Överflytt

- Tryck på **överflytt**.
- Välj destination:
 - **Anknytning:** Ange anknytning, t.ex. **100**.
 - **Grupp:** Ange grupp, t.ex. **630**.
 - **Kortnr:** Tryck **kortnr** och ange kortnrposition, t.ex. 01.
 - **Externt nummer:** Slå linjeaccesskod och telefonnummer.
- Du kan nu välja att:
 - Lägg på luren för att fullborda överflytten.
 - Invänta svar från den uppringda parten.
 - Ta tillbaka samtalet genom att trycka **överflytt**.

Överflytt till anknytning/grupp som finns på flexknapp

- Tryck på **flexknapp** där anknytningen eller gruppen finns programmerad.
- Du kan nu välja att:
 - Invänta svar från den uppringda anknytningen.
 - Lägg på luren för att fullborda överflytten.
 - Ta tillbaka samtalet genom att trycka **överflytt**.

Överflytt till direkt till röstbrevlåda

- Tryck **överflytt**, **meddelande**.
- Slå **anknytningsnummer**.
(Den inringande får nu hör den anknytningens hälsningsmeddelande och kan därefter lämna ett meddelande.)
- Lägg på luren.

Plocka tillbaka ett samtal

För att ta tillbaka ett samtal då överflytten redan är fullbordad kan du använda funktionen plocka, tryck **7** + Anknytningsnummer.

Viktigt!

- Vid överflytt till en upptagen analog 2-trådstelefon måste du trycka * eller **CAMP ON** innan du lägger på luren.

Oberoende om en användare har aktiverat sin röstbrevlåda eller inte kan ett externt anrop flyttas direkt till en användares röstbrevlåda.

Viktigt!

- För att detta ska fungera måste användaren du ska flytta över samtalet till ha funktion aktiverad (P120, F06), kontakta systemadministratören.

Parkera samtal

Parkera ett externt samtal

- Tryck på knappen **parkering** (linjeknapp för aktuellt anrop börjar nu blinka).
- Lägg på luren.

Ta tillbaka ett parkerat samtal

- Tryck på den blinkande linjeknappen.

Parkera i parkeringsgrupp

- Tryck på **överflytt**.
- Slå parkeringsgruppens nummer, t.ex. **601**, eller tryck på fördefinierad **flexknapp**.
- Lägg på luren.

Hämta ett samtal från parkeringsgrupp

- Slå parkeringsgruppens nummer, t.ex. **601**, eller tryck på fördefinierad **flexknapp**.

Allmän och privat parkering

Allmänt parkerade samtal kan hämtas av andra anknytningar som har aktuell linje förprogrammerad på flexknapp, till skillnad från privat parkering då samtalet endast kan återtas av anknytningen som parkerade samtalet. Privat parkering aktiveras genom att trycka två gånger på **parkering**.

Not! Ett parkerat samtal som inte tas tillbaka återringar som standard efter 30 sekunder (P180, F06).

Som standard finns följande parkeringsgrupper:

iPECS-50/100: **601-610**
iPECS-300/600: **601-619**

Not! Om parkeringsgruppen ligger på en flexknapp börjar den att blinka då ett samtal finns i gruppen.

Not! Ett parkerat samtal som inte tas tillbaka återringar som standard efter 120 sekunder (P180, F02).

Apparatfunktioner

Volym

Ändra samtalsvolym i luren

- När samtalet är uppkopplat i luren; tryck på **Vol ▲/▼**.

Ändra samtalsvolym i högtalaren

- När samtalet är uppkopplat i högtalaren; tryck på **Vol ▲/▼**.

Samtalsvolymen eller högtalarvolymen kan endast ändras då du är uppkopplad i ett samtal.

Ljudnivån representeras i displayen med upp till 10 block.



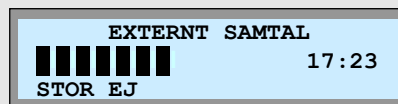
Ringsignal

Ändra ringsignalsvolym

- När det ringer i telefonen; tryck på **Vol ▲/▼**.

Ringsignalsvolymen kan endast ändras då telefonen ringer.

Ljudnivån representeras i displayen med upp till 10 block.



Välj intern ringsignal

- Tryck på **överflytt** och slå 11.
- Välj ringsignal (1-8).
- Spara med **parkering**.

Välj extern ringsignal

- Tryck på **överflytt** och slå 12.
- Välj ringsignal (1-8).
- Spara med **parkering**.

Nedladdning av nya ringsignaler

Telefonen har som standard 8 ringsignaler, 1 till 4 är fasta och 5 till 8 kan alterneras. Du kan själv välja vilken ringsignal som ska knytas till position 5 till 8 genom att ladda ner nya ringsignaler från telefonsystemet. Totalt finns 10 ringsignaler att välja på.

Antag att du vill ersätta ringsignalen på position 5.

- Tryck på **överflytt** och slå 15.
- Slå 5.
- Välj ny ringsignal (0-9).
- Spara med **parkering**.

Bakgrundsbelysning

Aktivera bakgrundsbelysning

- Tryck på **meny** och 17 och välj belysningsläge;
1: Alltid av
2: Endast på när telefon används
3: Alltid på
- Spara med **OK**.

Funktionen sekretess stänger temporärt av mikrofonen. Mikrofonen är avstängd då **sekretess** lyser.

Sekretess

Aktivera sekretess

- Tryck på **sekretess**.

Koppla ur sekretess

- Tryck på **sekretess**.

Funktionen sekretess stänger temporärt av mikrofonen. Mikrofonen är avstängd då **sekretess** lyser.

Samtal väntar

Samtal väntar

- Tryck på **överflytt** och slå 34.
- Aktivera eller koppla ur funktionen:
 - 1: Aktivera samtal väntar
 - 0: Koppla ur samtal väntar
- Spara med **parkering**.

Samtal väntar

Ett direktvalsanrop till en upptagen anknytning går som standard vidare direkt till telefonist. Men om samtal väntar aktiveras kommer istället **samtal väntar** att börja blinka och det nya A-numret visas i displayen. Du kan nu välja att besvara eller ignorera det nya samtalet. Om samtalet inte besvaras inom 20 sekunder går det vidare till telefonist.

Lägga upp samtal väntar på en flexknapp

Om funktionen slås av och på ofta kan det vara lämpligt att lägga upp den på en flexknapp.

överflytt + **flex** + **överflytt** + 34 + **parkering**.

Lösenord

Lägga in ett lösenord

- Tryck på **överflytt** och slå 33.
- Ange ditt **anknytningsnummer**.
- Ange ett nytt lösenord, 1 - 11 tecken (0-9, *).
- Spara med **parkering**.

Ändra ditt lösenord

- Tryck på **överflytt** och slå 33.
- Ange ditt **anknytningsnummer**.
- Ange ditt nuvarande **lösenord**, t.ex. *.
- Tryck **parkering**.
- Ange ditt **anknytningsnummer**.
- Ange ett nytt **lösenord**, 1 - 11 tecken (0-9, *).
- Spara med **parkering**.

Vilket lösenord har jag?

Som standard har alla anknytningar lösenord *, men de kan ändras av telefonist eller systemadministratören.

Radera ett lösenord

Om du skulle glömma bort ditt lösenord kan telefonist radera koden, så att du kan lägga in en ny.

Headset

Svarsläge/Högtalarläge

- Tryck på **headset**.
- Ange därefter svarsläge:
 - 1: **Högtalare** (samtal kopplas upp i lur/högtalare).
 - 2: **Headset** (samtal kopplas upp i headset).
 - 3: **Bluetooth** (samtal kopplas upp i bluetoothheadset).
- Spara med **parkering**.

Ringläge

- Tryck på **överflytt** och slå 62.
- Ange därefter ringläge:
 - 1: Ring endast i telefonens högtalare.
 - 2: Ring endast i headset.
 - 3: Ring både i headset och telefonens högtalare.
- Spara med **parkering**.

Svarsläge

Med svarsläget anger du om samtal som besvaras med **högtalare** ska kopplas upp direkt i headset eller i luren. På modellen LIP-8012D saknas svarsläget Bluetooth och vid val av svarsläge finns endast alternativen 1: Högtalare eller 0: Headset.

Ringläge

Med ringläge kan du välja om ringsignalen ska höras i telefonens högtalare, i headsetet eller i både högtalare och headset.

Not! Bluetooth funktion kräver bluetoothmodul och stöds endast av modellerna LIP-8024D och LIP-8040D.

Språk i display

Ändra språk i display

- Skifta språk genom att trycka på **överflytt** och slå 71.

Som standard kan displaytexterna visas antingen på svenska eller engelska.

Namn i display

Namn på anknytning

- Tryck på **överflytt** och slå 74.
- Skriv in ditt namn med sifferknapparna, max 12 tecken. (Tecken matas in på samma sätt som från en mobiltelefon.)
- Spara med **parkering**.

När en anknytning har ett namn kommer denna text att visas i displayen och ersätta anknytningsnumret när du blir uppringd eller ringer upp någon internt.

```
A. ANDERSSON 100 (T)
21 APR 06          09:33
PLOCKA KORTNR SAMTAL>
```

Väckning

Aktivera väckning

- Tryck på **överflytt** och slå 41.
- Ange därefter tid för väckning med 4 siffror (TT:MM). (Om du vill att väckningen ska upprepas varje dag trycker du nu #, annars hoppas detta steg över.)
- Spara med **parkering**.

Väckning innebär att telefonen börjar ringa med en speciell signal. Du anger själv tidpunkt för väckning och kan då även ange om väckningen ska utföras en gång och därefter nollställas eller om den ska upprepas vid samma tidpunkt varje dag.

Att väckningen är aktiverad markeras med en stjärna till vänster om klockan i displayen.

```
ANKNYTNING 100 (H)
21 APR 06          *09:33
PLOCKA KORTNR SAMTAL>
```

Ta bort väckning

- Tryck på **överflytt** och slå 42.
- Spara med **parkering**.

Vidarekoppling

Vidarekoppling av anknytning

Aktivera en vidarekoppling

- Tryck **[▶]** och **[VIDKOPL]** (eller slå **54**).
- Välj typ av vidarekoppling:
 - 1: Direkt** - Alla samtal följer vidarekopplingen.
 - 2: Vid upptaget** - Anrop till upptagen anknytning.
 - 3: Vid ej svar** - Om samtalet inte besvaras inom 15 sekunder.
 - 4: Vid upptaget & ej svar** - Anrop till upptagen anknytning och om samtalet inte besvaras inom 15 sekunder.
- #: Koppla ur** - Ta bort vidarekopplingen.
- Välj destination:
 - Anknytningsnummer**, t.ex. **100**
 - Gruppnummer**, t.ex. **630**
 - Kortnummer**, t.ex. **[KORTNR]** + 01
 - Vidarekopplingschema** tryck ***48**

Ta bort en vidarekoppling

- Tryck **[▶]**, **[VIDKOPL]** och **[#]** (eller slå **54#**).

Aktivera vidarekoppling från annan apparat

- Tryck **[▶]** och **[VIDKOPL]** (eller slå **54**).
- Slå **0**
- Ange anknytning som ska vidarekopplas, t.ex. **100**.
- Ange anknytningens lösenord, t.ex. *****.
- Välj typ av vidarekopplingsfunktion:
 - 1: Direkt** / **2: Upptaget** / **3: Ej svar** / **4: Upptaget & ej svar** / **#: Ta bort**
- Välj destination (Ank, Grupp eller Kortnummer)

Vidarekoppling av grupp

Välj destination

- Tryck på **[överflytt]** och slå ***6**.
- Ange gruppnummer, t.ex. **630**.
- Välj destination:
 - 1: Anknytning**, t.ex. 100.
 - 2: Grupp**, t.ex. 630.
 - 3: Systemmeddelande**, t.ex. 01.
 - 4: Systemkortnummer** t.ex. 2000.
- Spara med **[parkering]**.

Aktivera

- Tryck på **[överflytt]** och slå ***7**.
- Ange gruppnummer, t.ex. **630**.
(Funktionen växlar från av till på eller tvärt om).

Exempel på vidarekoppling

- Direkt vidarekoppling till anknytning 100: **54 1 100**
- Vidarekoppling vid upptaget till grupp 630: **54 2 630**
- Direkt vidarekoppling till kortnr 001: **54 1 [kortnr] 01**

Vidarekopplingsstatus visas i display, nedan ser vi vad som visas vid en intern vidarekoppling.

```
VIDARE TILL 100 (D)
21 APR 06          09:33
PLOCKA   KORTNR  SAMTAL>
```

D = Direkt, U = Upptaget, E= Ej Svar

Vidarekopplingschema (ICR)

ICR tillåter oss att bygga upp avancerade vidarekopplingscheman baserade på a-nummer, veckodag, tidpunkt och liknande. Denna funktion kan endast administreras från webadmin.

Viktigt!

- Extern vidarekoppling begränsas av säkerhetsskäl av en timer som gör att samtalet som standard maximalt kan vara uppkopplat i 10 minuter (unsupervised conference timer).

Funktionen tillåter dig att vidarekoppla valfri anknytning via en annan apparat. Förutsättningen för att denna funktion ska kunna användas är att du har tillgång till lösenordet för den apparat som ska vidarekopplas.

Exempel

Antag att du från anknytning 101 vill vidarekoppla anknytning 100 till grupp 630.

Tryck: **54 0 100 BBB 1 630**
(BBB = Lösenord knutet till anknytning 100).

Denna funktion är lämplig att lägga på en flexknapp. Den är då tänd när funktionen är aktiv och släckt när den är avstängd.

Skapa knappen vidarekoppling av grupp.

[överflytt] + **[flex]** + **[överflytt]** + *7 + Grupp + **[park.]**.

Not! Denna funktion kan endast aktiveras av anknytningar som ingår i gruppen.

Kortnummer

Kortnummer

Lägga in / ändra kortnummer

- Tryck på **KORTNR**, **KORTNR** och **NYTT KNR**.
- Ange den **kortnummerposition** du vill använda, t.ex. 01 eller 001.
- Ange **linjeaccesskod**, t.ex. 0.
- Ange **telefonnummer** och tryck **parkering**.
(Tecken matas in på samma sätt som från en mobiltelefon.)
- Tryck **parkering**.
- Skriv in flera kortnummer eller avsluta med **högtalare**.

Använda ett kortnummer

- Lyft luren, tryck på **KORTNR**, **KORTNR**.
- Ange **kortnummerposition**, t.ex. 01.

Lägga upp ett kortnummer på flexknapp

- Tryck på **överflytt** och på en ledig **flexknapp**.
- Tryck på **KNR/RAD**.
- Ange **kortnummerposition**, t.ex. 01.
- Spara med **parkering**.

Telefonnummer direkt på flexknapp

- Tryck på **överflytt** och på en ledig **flexknapp**.
- Tryck på **TEL NR**.
- Ange **linjeaccesskod**, t.ex. 0.
- Slå det **telefonnummer** och tryck **parkering**.
- Skriv in en text och spara med **parkering**.

Namnval / Kortnummerlistan

Uppringning med namnval

- Tryck på **KORTNR**.
- Välj typ av kortnummerlista som ska användas
 - 1: Interna anknytningar (alla anknytningar med namn).
 - 2: Egna kortnummer (alla egna kortnummer med namn).
 - 3: Systemkortnummer (alla systemkortnummer med namn).
- Stega dig fram med **Vol ▲/▼**.
(För att hoppa fram direkt till en speciell bokstav kan du slå in koden som motsvarar första tecknet i namnet, om du t.ex. vill söka ett namn som börjar på bokstaven K trycker du 52.)
- Ring upp nummer med **parkering** eller **RING**.

Kortnummerposition

iPECS50/100 har 20 privata kortnummer (00 - 19) och iPECS300/600 har 100 (000 - 099)

Linjeaccesskod

Anger vilken linje systemet ska ta då kortnumret används. För vanliga kortnummer använder du samma linjeaccesskod som används då du ringer ut, t.ex. 9 eller 0.

Det går även att trycka på en linjeknapp eller använda 8XX för linjegrups access och 88XXX för linjeaccess.

Telefonnummer

Ett kortnummer kan använda siffrorna 0-9, * och #. Men för att kunna utnyttja ytterligare funktioner finns ett par tillägg.

P (3 sek paus): Lägg in genom att trycka **PAUS**.

F (Keypad): Om kortumret börjar med F skickas efterföljande tecken som keypad facilities. F anges genom att trycka på **R-Knapp**.

S (Dold display): Innebär att användaren inte ser numret som slås i displayen. Aktiveras då ett kortnummer börjar med *.

Privata kortnummer och systemkortnummer

Privata kortnummer kan endast användas/ändras på din egen anknytning. Systemkortnummer kan däremot användas av alla men bara administreras av telefonist.

Radera ett kortnummer

Kortnummer kan endast raderas via webadmin.

Växla mellan namn och nummer

Vid uppringning med funktionen namnval kan du, när du bläddrar i listan, kontrollera numret som är knutet till ett visst namn genom att trycka **NAMN/NR**.

Hänvisningar

Hänvisning i display

Aktivera hänvisning

- Tryck på **överflytt** och slå 51 på sifferknapparna.
- Välj typ av hänvisning genom att slå två siffror:
 - 01: LUNCH TILLBAKA KL TT:MM
 - 02: SEMESTER TILLBAKA DEN DD:MM
 - 03: TILLBAKA KL TT:MM
 - 04: TILLBAKA DEN DD:MM
 - 05: UTE
 - 06: RING: XXXX (max 17 siffror)
 - 07: FINNS PÅ ANKN XXX
 - 08: UPPTAGEN TILL KL TT:MM
 - 09: SJUK
 - 10: BORTREST
 - 00: Individuellt meddelande
 - 11-20: Systemmeddelanden
- Använd talad hänvisning
(För att aktivera talad hänvisning trycker du nu *****. Om du istället vill använda vanlig hänvisning ignorerar du denna punkt och går vidare till nästa.)
- Spara med **parkering**.

TT = Timmar 00-23 MM = Månad 01-12
MM = Minuter 00-59 DD = Dag 01-31

Ta bort en hänvisning

- Slå **59**.

Skapa ett individuellt meddelande

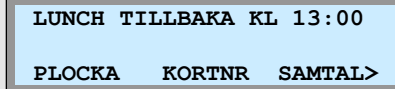
- Tryck på **överflytt** och slå 52.
- Skriv in ditt meddelande med sifferknapparna, max 24 tecken. (Tecken matas in med de tvåsiffriga teckenkoderna till höger.)
- Spara med **parkering**.

Hänvisningar är textmeddelanden som visas i displayen på anropande anknytning och gör att externa samtal direkt går vidare till telefonist.

Exempel

Aktivera normal hänvisning "lunch tillbaka kl 13:00".

överflytt + 51 + 01 + 1300 + **parkering**.



Interna anrop

Vid interna anrop, från en anknytning med display, till en hänvisad anknytning visas alltid hänvisningen i form av ett textmeddelande.

Externa anrop

Externa anrop till en anknytning som är hänvisade styrs direkt vidare till telefonist, som då ser hänvisningen i displayen.

Talad hänvisning

Vid externa anrop till en anknytning som aktiverat talad hänvisning får den inringande hänvisningen uppspetad i form av ett röstbesked. Den inringande kan därefter på vanligt sätt lämna ett röstmeddelande.

Individuellt meddelande

Ett individuellt meddelande kan bestå av upp till 24 tecken och läggs in av användaren.

Systemmeddelanden

Systemmeddelande 11-20 kan användas av alla användare men måste först skapas av telefonist.

Teckenkoder

A = 21 B = 22 C = 23 D = 31 E = 32
F = 33 G = 41 H = 42 I = 43 J = 51
K = 52 L = 53 M = 61 N = 62 O = 63
P = 71 Q = 7* R = 72 S = 73 T = 81
U = 82 V = 83 W = 91 X = 92 Y = 93
Z = 9# . = 13 , = *3 : = *2 Blank = *1
0 = 00 1 = 10 2 = 20 3 = 30 4 = 40
5 = 50 6 = 60 7 = 70 8 = 80 9 = 90

Stör Ej

Aktivera/Ta bort Stör Ej

- Tryck på **stör ej** eller slå **53**.

Stör ej är en speciell typ av hänvisning som förhindrar alla typer av anrop, till skillnad från hänvisning som visar ett textmeddelande men inte förhindrar anropet.

Viktigt!

- Om du trycker på stör ej då det ringer på anknytningen skickas upptaget till stationen och samtalet kopplas ner.

Meddelanden

Ring tillbaka

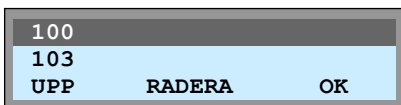
Lämna ett ring-tillbaka-meddelande

- Ring upp en intern anknötning.
- Samtidigt som du hör påringningston eller upptagetton trycker du på **meddelande**.
- Lägg på luren.

Den uppringda parten får nu ett meddelande som anger att du vill att han/hon ska ringa tillbaka.

Besvara ett ring-tillbaka-meddelande

- Tryck på **meddelande** och slå 1.
- Displayen visar vem som vill bli uppringd.



- Tryck på **OK** eller **meddelande** för att ringa upp den som lämnat meddelandet.

Ledig eller upptagen användare

Om ett ring-tillbaka-meddelande lämnas till en upptagen användare får du automatiskt en notifiering då han/hon blir ledig.

Om användaren redan från början är ledig lagras ring-tillbaka-meddelande som ett textmeddelande och telefonens meddelandeknapp börjar att blinka.


Radera listan med ring-tillbaka-meddelanden

När displayen visar de anknötningar som vill bli uppringda kan du radera en eller alla anknötningar i listan.

*1 - Radera en anknötning

#1 - Radera alla anknötningar

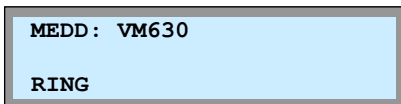
Hur ser jag att jag fått ett meddelande?

När du fått ett meddelande visas  i displayens övre rad. På apparater som inte har någon symbolrad visas som standard ingen meddelandemarkering. Det går dock att använda ringlampan (sitter längst upp i telefonens högra hörn) som meddelandelampa. Denna funktion aktiveras i systemprogrammeringen via pgm 111, flex 10 LCD Display LED.

Voice Mail / Externt talsvarssystem

Besvara meddelande från externt talsvarssystem

- Tryck på **meddelande** och slå 4.
- Displayen visar vilken VM-grupp du fått ett meddelande från.




- Tryck på **meddelande** eller **RING** för att ringa upp den VM-grupp som lämnat meddelandet.

Externt talsvarssystem

Detta är inte någon standardfunktion och avsnittet beskriver endast hur du gör för att besvara ett anrop från ett externt talsvarssystem.

Övriga funktioner definieras av det externa talsvarssystemet, för ytterligare information kontakta systemadministratören.

Hur ser jag att jag fått ett meddelande?

När du fått ett meddelande visas  i displayens övre rad. På apparater som inte har någon symbolrad visas som standard ingen meddelandemarkering. Det går dock att använda ringlampan (sitter längst upp i telefonens högra hörn) som meddelandelampa. Denna funktion aktiveras i systemprogrammeringen via pgm 111, flex 10 LCD Display LED.

Röstbrevlåda

Innan du kan börja använda din röstbrevlåda!

För att kunna utnyttja och administrera din röstbrevlåda måste du först få tillgång till systemets röstkortsid och lägg in ett lösenord.

Mitt röstkortsid: _____

Mitt lösenord: _____

Aktivera din röstbrevlåda

- Tryck och (eller slå **54**).
- Välj när röstbrevlådan ska användas.
 - 1: Direkt
 - 2: Vid upptaget
 - 3: Vid ej svar
 - 4: Vid upptaget eller ej svar
- Ange röstkortsid.

Koppla ur din röstbrevlåda

- Tryck , och (eller slå **54#**).

Administrera din röstbrevlåda

Du kan alltid administrera din röstbrevlåda oberoende om du befinner dig på kontoret eller inte. Men hur du når den beror på om det ska utföras från en anknytning i systemet eller via ett externt nummer.

Intern administration av din röstbrevlåda

- Slå **620** (eller tryck på) och slå **3**).
- Ange ditt **anknytningsnummer**
- Ange ditt **lösenord**

Röstkortet spelar upp antalet nya meddelanden och du kan administrera röstbrevlådan. Hur det utförs beskrivs i avsnittet Huvudmenyn på nästa sida.

Direktaccess från anknytning med flexknappar

- Tryck på knappen .
- Röstkortet spelar upp antalet nya meddelanden och du kan administrera röstbrevlådan. Hur det utförs beskrivs i avsnittet Huvudmenyn på nästa sida.

Fjärradministrera din röstbrevlåda

- Anropa ett nummer som är styrt till röstkortet
- Tryck #
- Ange ditt **anknytningsnummer**
- Ange ditt **lösenord**

Röstkortet spelar upp antalet nya meddelanden och du kan administrera röstbrevlådan. Hur det utförs beskrivs i avsnittet Huvudmenyn på nästa sida.

Röstkortsid - Detta id är gemensamt för systemet och delas ut av systemadministratören. Som standard finns röstkortsid inte definierat men är oftast en tresiffrig kod, t.ex. **620**.

Lösenord - För att kunna identifiera en användare och höja säkerheten krävs alltid ett lösenord vid administrering av din röstbrevlåda. Som standard är denna kod alltid en stjärna (*). Lösenordet går att ändra och det beskrivs i avsnittet lösenord.

Exempel

Antag att ditt röstkortsid är **620** och att alla samtal ska styras till röstbrevlådan, tryck: **54 1 620**

VIDARE TILL GRP 620 (D)
12 NOV 06 13:34
PLOCKA KORTNR SAMTAL

Exempel på Direktaccess

Antag att systemets röstkortsid är 620, ditt anknytningsnummer är 100 och att ditt lösenord är *. För att använda direktaccess måste du först skapa en direktaccessknapp.

Lägga upp Direktaccess på en flexknapp

+ + **620 + 100 + *** + .

Knappen direktaccess blinkar om du fått några meddelanden och du kommer in i röstbrevlådan genom att trycka på knappen.

Exempel på intern administration

Antag att systemets röstkortsid är 620, ditt anknytningsnummer är 100 och att ditt lösenord är *. För att nå din röstbrevlåda trycker du nu (kan utföras på valfri anknytning): **620 + 100 + ***

Exempel på fjärradministration

Antag att ditt direktvalsnummer är 081234555, ditt anknytningsnummer är 555, ditt röstkortsid är 620 och ditt lösenord är *.

För att nå din röstbrevlåda ringer du 081234555 och när röstbrevlådan svarat trycker du: **# + 620 + 100 + ***

Hur ser jag att jag fått ett meddelande?

När du fått ett meddelande visas i displayens övre rad. På apparater som inte har någon symbolrad visas som standard ingen meddelandemarkering. Det går dock att använda ringlampan (sitter längst upp i telefonens högra hörn) som meddelandelampa. Denna funktion aktiveras i systemprogrammeringen via pgm 111, flex 10 LCD Display LED.

Huvudmenyn

I huvudmenyn kan du t.ex. lyssna av och radera dina meddelanden. Menyn är uppbyggd som ett "mobilsvar" och bygger på att du gör val med siffrorna 1 till 9.

1. Lyssna av nya meddelanden

1. Repetera meddelandet
2. Lyssna på nästa meddelande
3. Radera meddelandet
4. Flytta meddelandet till annan anknytning
5. Ring upp den som lämnat meddelandet
7. Tala in en kommentar till meddelandet
9. Återgå till huvudmenyn

2. Lyssna av sparade meddelanden

1. Repetera meddelandet
2. Lyssna på nästa meddelande
3. Radera meddelandet
4. Flytta meddelandet till annan anknytning
5. Ring upp den som lämnat meddelandet
7. Tala in en kommentar till meddelandet
9. Återgå till huvudmenyn

8. Ändra hälsningsmeddelande eller lösenord

1. Ändra hälsningsmeddelande
 5. Spela upp nuvarande hälsningsmeddelande
 7. Spela in ett nytt hälsningsmeddelande
 9. Återgå till huvudmenyn
2. Ändra lösenord
9. Återgå till huvudmenyn

0. Anropa telefonist

9. Återgå till huvudmenyn

Direktaccess och övervakning av röstbrevlåda

Direktaccess tillåter dig att med en knapptryckning nå din röstbrevlåda och övervakning av röstbrevlåda innebär att en flexknapp börja blinka då en viss anknytning fått ett eller flera meddelanden i sin röstbrevlåda.

Skapa knappen Direktaccess till röstbrevlåda

- Tryck **överflytt** och därefter på en ledig **flexknapp**.
- Ange **röstkortsid**
- Ange **anknytningsnummer** för den som ska bevakas
- Ange **lösenord** för anknytningen som ska bevakas
- Spara med **parkering**.

Exempel - Lyssna av nya meddelanden

Antag att du fått två nya meddelanden och att du vill lyssna av dessa.

Anknytningsnummer = **100**

Lösenord = *

Röstkortsid = **620**

- Slå **620 + 100 + ***
- Det först som händer när du kommer in i huvudmenyn är att du får höra att du har två nya meddelanden.
- Tryck 1 för att lyssna av det först meddelandet.
 - Tryck 1 för att repetera
 - Tryck 2 för att hoppa till nästa
 - Tryck 3 för att radera
- För att avsluta, lägg på luren.

Exempel - Ändra hälsningsmeddelande

Som standard läser systemet upp ett förinspelat hälsningsmeddelande. I detta exempel visar vi hur du gör för att spela in ett eget meddelande.

Anknytningsnummer = **100**

Lösenord = *

Röstkortsid = **620**

- Slå **620 + 100 + ***
- Tryck 8 + 1 + 7
- Tala in ditt nya hälsningsmeddelande med normal samtalston.
- Spara med #
- För att avsluta, lägg på luren.

Exempel

Antag att systemets röstkortsid är **620** och du vill övervaka anknytning **100** som har lösenordet *.

överflytt + **flexknapp** + **620 + 100 + *** + **parkering**.

Textmeddelanden

Läs mottagna textmeddelanden

- Tryck på **meddelande** och slå 5.
- Displayen visar början på de första två meddelandena.

```
[0] START AV MEDD 1
[1] START AV MEDD 2
UPP      RADERA    OK
```

- Du kan nu välja att:
 - A. Bläddra i listan med **▲** / **▼**.
 - B. Visa hela meddelandet - Välj meddelande(0-9).
 - C. Visa avsändare - Välj meddelande(0-9) och tryck **▼**.
 - D. Radera ett meddelande - Välj medd.(0-9) och tryck #1.
 - E. Radera alla meddelanden - Trycka #3.

Skicka ett textmeddelanden

- Tryck på **överflytt** och slå 36.
- Tryck 2.
- Ange ett anknytningsintervall som anger destination.
(T.ex. 100100 om bara 100 ska få meddelandet och 100109 om anknytningarna 100 till 109 ska få meddelandet.)
- Mata in textmeddelandet med hjälp av de tvåsiffriga teckenkoderna som beskrivs till höger.
- Sänd meddelandet genom att trycka **parkering**.


Upprepa meddelandet

- Tryck på **överflytt** och slå 36.
- Tryck 1*.
- Sänd meddelandet genom att trycka **parkering**.

Textmeddelanden

Alla anknytningar med display kan ta emot upp till 10 stycken textmeddelanden vilka kan bestå av upp till 100 tecken.

Hur ser jag att jag fått ett meddelande?

När du fått ett meddelande visas  i displayens övre rad. På apparater som inte har någon symbolrad visas som standard ingen meddelandemarkering. Det går dock att använda ringlampan (sitter längst upp i telefonens högra hörn) som meddelandelampa. Denna funktion aktiveras i systemprogrammeringen via pgm 111, flex 10 LCD Display LED.

Teckenkoder

A = 21 B = 22 C = 23 D = 31 E = 32
F = 33 G = 41 H = 42 I = 43 J = 51
K = 52 L = 53 M = 61 N = 62 O = 63
P = 71 Q = 7* R = 72 S = 73 T = 81
U = 82 V = 83 W = 91 X = 92 Y = 93
Z = 9# . = 13 , = *3 : = *2 Blank = *1
0 = 00 1 = 10 2 = 20 3 = 30 4 = 40
5 = 50 6 = 60 7 = 70 8 = 80 9 = 90

Upprepa meddelandet

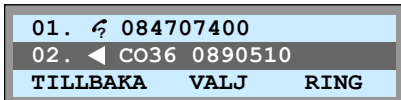
De senast sända meddelandet skickas ytterligare en gång till den senaste destinationen.

Samtalslista / Nummerpresentation

Samtalslista

Visa samtalslista

- Tryck på **SAMTAL**.
- Displayen visar nu en lista med de 99 senaste samtalen .



Bläddra i listan med nummer

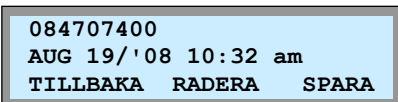
- Tryck **Vol▲/▼** för att markera det nummer du vill använda.

Ringa upp ett sparad nummer

- Tryck på **RING** när numret du vill ringa visas i display.

Vissa nummer, tid och datum

- Tryck på **VALJ**.



Radera ett eller flera nummer

- Tryck på **►**, **RADERA**.
- Du kan nu välja att trycka;
 - 1: Radera ett nummer
 - 2: Avbryt
 - 3: Radera alla nummer

Spara ett nummer i kortnummerlista

- Tryck på **SPARA** och **parkering**.
- Du kan nu lägga in ett namn men det är valfritt. Texten matas in som från en mobiltelefon.
- Spara med **parkering**.

Hemligt nummer

Dölja utgående A-nummer

- Koppla in/ur funktionen med knappen **hemligt nummer**.

Nummerpresentation

Systemet stöder ett antal olika funktioner som är relaterade till nummerpresentation, allt från att visa eller dölja ditt nummer då du ringer till att spara och ringa upp nummer som ringt din anknypning.

Samtalslistan

Samtalslistan visar de 99 av de senaste obesvarade, besvarade och anropade telefonnumren. I samtalslistan representeras samtalstyp med symbolerna;

- Inkommande och obesvarat samtal
- Utgående samtal
- Inkommande samtal

:

Dölja utgående A-nummer

Vid ett externt samtal kan du välja om du vill visa eller dölja ditt eget telefonnummer för den uppringda parten.

Lägga upp Hemligt nummer på en flexknapp

överflytt + **flex** + **överflytt** + 81 + **parkering**.

Viktigt!

- Funktionen kräver ISDN-linjer, att funktionen "hemligt nummer" finns upplagd på en flexknapp samt att tjänsten "Temporär blockering av nummerpresentation" är beställd hos din operatör.
- När knappen **hemligt nummer** är tänd skickas inget A-nummer till den uppringda parten.

ACD-grupper

ACD Agent

En acd-agent är en användare som ingår i en acd-grupp. Agenten har möjlighet att logga in eller ut ur gruppen, visa köstatus och skicka en begäran om hjälp till Supervisor.

In/Utloggning (ACD Stör Ej)

- Tryck på **ACD Stör Ej** eller slå *20 + Grupp + 1.

ACD Stör ej tillåter en användare som tillhör en acd-grupp att logga in eller ut ur gruppen. När knappen blinkar är du utloggad och när den är släckt är du inloggad.

Skapa en ACD Stör Ej knapp

överflytt + flex + *20 + Grupp + 1 + parkering.

Begäran om hjälp

- Tryck på **ACD Hjälp**.

ACD Hjälp skickar en begäran om hjälp till samtliga supervisor i gruppen. Supervisor kan då gå in och lyssna på samtalat och tala med agenten.

Skapa en ACD Hjälp knapp

överflytt + flex + *23 + Grupp + parkering.

Not! ACD Hjälp måste programmeras på knapp.

Köstatus

- Tryck på **ACD Köstatus** eller slå *24 + Grupp.

```
GRUPP : 620
ACD KÖ:001   TID:00:25
PLOCKA  KORTNR  SAMTAL>
```

ACD Köstatus visar storleken på kön till gruppen. När det är kö på gruppen blinkar knappen annars är den släckt.

Skapa en ACD Köstatus knapp

överflytt + flex + *24 + Grupp + parkering.

Wrap-Up (Temporär ACD Stör Ej)

- Tryck på **ACD Wrap-Up** eller slå *20 + Grupp + 0.

ACD Wrap-Up ersätter ACD Stör Ej och tillåter att en användare som tillhör en acd-grupp loggas ut temporärt. Som standard loggas användaren ut i 10 sekunder och loggas därefter in automatiskt. Tiden är systembaserad, P191, F20.

Skapa en ACD Wrap-Up knapp

överflytt + flex + *20 + Grupp + 0 + parkering.

Not! Under wrap-up kan inga samtalstyper tas emot.

ACD Supervisor

En acd-supervisor är en användare med utökad behörighet och kan t.ex. logga in eller ut andra agenter ur gruppen, se köstatus på flexknapp, etcetera. En supervisor kan ingå i gruppen och ta emot samtal som en agent, men det är inte ett krav.

Supervisor Inloggning

- Slå *21 + Grupp + 0000 (Den fyrasiffriga koden är valfri, men för att kunna logga ut måste du använda samma kod som användes vid inloggning).

ACD Supervisor In/Utloggning tillåter en användare att bli supervisor för en grupp. Och får på så sätt tillgång till ytterligare funktioner och information.

Skapa en ACD Supervisor Inloggnings knapp

överflytt + flex + *21 + Grupp + parkering.

Supervisor Utloggning

- Slå *22 + Grupp + 0000.

Skapa en ACD Supervisor Utloggnings knapp

överflytt + flex + *22 + Grupp + parkering.

Logga in eller ut agenter

- Tryck på **ACD Status** och slå 32.
- Välj agent genom att trycka på * eller #.
- Du kan nu trycka:
 - 0: Logga ut agent
 - 1: Logga in agent

Svar på begäran om hjälp

- Om en agent begär hjälp visas nedanstående text i samtliga supervisor displayer i 3 sekunder och acd-hjälp knapparna börjar att blinka.

```
ACD HJALP TILL ANK XXX
08 SEP 06          10:21
PLOCKA   KORTNR   SAMTAL>
```

- Tryck på **ACD Hjälp**.
(Du kan höra de som pratar, men de kan inte hör dig.)

```
BEVAKNING AV : ANK XXX
SAMTALSTID: 00:21
OVERFLY   KONFERE   HOGTAL
```

- För att tala med agenten tryck **HOGTAL** eller **sekretess**.
(Nu hör alla parter varandra.)
- För att avsluta, lägger på luren.

Medhörning/Inbrytning

- Ring upp aktuell agent och vänta tills du hör upptagetton.
- Tryck på **ACD Medhörning**.
(Du kan höra de som pratar, men de kan inte hör dig.)

```
BEVAKNING AV : ANK XXX
SAMTALSTID: 00:21
OVERFLY   KONFERE   HOGTAL
```

- För att tala med agenten tryck **HOGTAL** eller **sekretess**.
(Nu hör alla parter varandra.)
- För att avsluta, lägger på luren.

Plocka samtal från kön

- Slå ***27**
- Ange **grupp** du vill plocka samtalet från, t.ex. **630**.
(Finns ett samtal i kön besvaras det, annars ges error ton.)

Flytta ett köat samtal, utan att besvara det

- Slå ***28**
- Ange **grupp** du vill flytta samtalet från, t.ex. **630**.
- Ange **anknytning/grupp** du vill flytta samtalet till, t.ex. **100**.

Skapa en ACD Status knapp

överflytt + flex + *25 + Grupp + parkering.

Not! Funktionen kräver att knappen ACD Status finns.

ACD Hjälp skickar en begäran om hjälp till samtliga supervisor i gruppen. Supervisor kan då gå in och lyssna på samtalet och tala med agenten.

Skapa en ACD Hjälp knapp

överflytt + flex + *23 + Grupp + parkering.

Skapa en Sekretess knapp

överflytt + flex + överflytt + 95 + parkering.

Not!

- ACD Hjälp måste programmeras på knapp.
- Om supervisor ska få en varningston måste ACD Varning Tone aktiveras (P191, F12).

ACD Supervisor Medhörning/Inbrytning innebär att en supervisor kan gå in och lyssna på valfritt samtal i acd-gruppen. Dessutom kan supervisor bryta in i samtalet.

Skapa en ACD Medhörnings/Inbrytnings knapp

överflytt + flex + *26 + Grupp + parkering.

Skapa en Sekretess knapp

överflytt + flex + överflytt + 95 + parkering.

Not!

- ACD Medhörning måste programmeras på knapp.
- Om agenten ska få en varningston måste ACD Varning Tone aktiveras (P191, F12).

ACD Supervisor Plocka samtal från kön innebär att en supervisor kan plocka (besvara) samtal som står i kö.

Skapa en ACD Plocka knapp

överflytt + flex + *27 + Grupp + parkering.

Not! Endast externa anrop kan plockas från kön.

ACD Supervisor Flytta Samtal från kön innebär att en supervisor kan flytta ett samtal som står i kö till en valfri anknytning eller grupp

Skapa en ACD Flytta knapp

överflytt + flex + *28 + Grupp + parkering.

Not! Endast externa anrop kan flyttas från kön.

Visa ACD statistik

- Tryck på **ACD Status** och slå 1.
- Du kan nu bläddra med **Vol▲/▼** för att visa följande:
 - Antal samtal till grupp
 - Medelvärde samtalstid
 - Medelvärde väntetid
 - Antal anrop vid upptaget och total upptagetid
 - Samtal i kö (realtid)
 - Medel och längsta väntetiden (realtid)
 - Antal obesvarade samtal

Visa agent statistik

- Tryck på **ACD Status** och slå 31.
- Välj agent genom att trycka på * eller #.
- Du kan nu bläddra med **Vol▲/▼** för att visa följande:
 - Antal samtal till agent
 - Medelvärde samtalstid
 - Antal obesvarade samtal

Overflow destination

- Tryck på **ACD Status** och slå 21.
- Välj destination:
 - 1 + Anknytning, t.ex. 100.
 - 2 + Grupp, t.ex. 630.
 - 3 + Röstmeddelande, t.ex. 01.
 - 4 + Systemkortnummer, t.ex. 2000.
- Spara med **parkering**.

Overflow tid

- Tryck på **ACD Status** och slå 22.
- Ang overflow tid med tre siffror (000 - 600 sek).
- Spara med **parkering**.

Wrap-up tid

- Tryck på **ACD Status** och slå 23.
- Ang wrap-up tid med tre siffror (002 - 999 sek).
- Spara med **parkering**.

Skapa en ACD Status knapp

överflytt + **flex** + *25 + Grupp + **parkering**.

Nollställ statistik

- Tryck **RADERA** eller **sekretess**.
- Bekräfta med **parkering**.

Not! Funktionen kräver att knappen ACD Status finns.

Skapa en ACD Status knapp

överflytt + **flex** + *25 + Grupp + **parkering**.

Nollställ statistik

- Tryck **RADERA** eller **sekretess**.
- Bekräfta med **parkering**.

Not! Funktionen kräver att knappen ACD Status finns.

Skapa en ACD Status knapp

överflytt + **flex** + *25 + Grupp + **parkering**.

Not!

- Funktionen kräver att knappen ACD Status finns.
- Destinationen kan inte tas bort. Vill du stänga av overflow ändrar du overflow timern till 000.

Skapa en ACD Status knapp

överflytt + **flex** + *25 + Grupp + **parkering**.

Not!

- Funktionen kräver att knappen ACD Status finns.
- Tiden 000 innebär att samtal aldrig går vidare.

Wrap-up tid är tiden mellan ett avslutat samtal och att ett nytt samtal börjar ringa på anknytningen.

Skapa en ACD Status knapp

överflytt + **flex** + *25 + Grupp + **parkering**.

Not!

- Funktionen kräver att knappen ACD Status finns.
- Den kortaste wrap-up tiden är 2 sekunder.
- Under wrap-up kan inga samtalstyper tas emot.

Mobile Extension

Registrera telefonnummer

- Tryck på **överflytt** och slå 37.
- Ange **telefonnummer** till den mobila anknytningen
- Spara med **parkering**.

Koppla in/ur Mobile Extension

- Tryck på **överflytt** och slå 38.
1: Koppla in funktionen
0: Koppla ur funktionen
- Spara med **parkering**.

Alternativt nummer

- Tryck på **överflytt** och slå 39.
- Ange **extranummer** för den mobila anknytningen
- Spara med **parkering**.

Flytta över ett samtal

När du har svarat på den mobila anknytningen;

- Tryck ***** och anknyningsnummer till den användare du vill flytta över samtalet till.
- Lägg på luren för att slutföra överflytten eller tryck **#** för att ta tillbaka samtalet.

Ringa ut via telefonsystemet (från mobiltelefonen)

- Ringa upp ditt eget direktvalsnummer och vänta tills du hör internton. Du kan nu välja att;
- Slå ett internt anknyningsnummer, t.ex. **100**.
- Slå linjeaccesskod, t.ex. **0**, följt av ett telefonnummer.

Koppla in/ur Röstnotifiering

- Tryck på **överflytt** och slå 30.
1: Koppla in funktionen
0: Koppla ur funktionen
- Spara med **parkering**.

Fjärradministration (kräver version E.0Ed eller senare)

- Ringa ditt eget direktvalsnummer och invänta kopplingston.
- Ange aktivitet med följande koder;
#: Anropa din röstbrevlåda
**1: Aktivera Mobile Extension
**2: Koppla ur Mobile Extension
**3: Aktivera Röstbrevlådan
**4: Koppla ur Röstbrevlådan
**5: Logga ut från alla ACD-grupper
**6: Logga in i alla ACD-grupper

Mobile Extension är enkel men effektiv funktion som tillåter att din interna anknyning kopplas ihop med en mobiltelefon eller ett vanligt hemnummer. Innan mobil extension kan användas måste funktionen tillåtas av systemadministratören.

Mobile Extension erbjuder funktionerna

- Direktvalsanrop, interna anrop och överflyttade samtal ringer samtidigt på anknyningen och mobiltelefonen.
- Anrop till ACD-grupper ringer samtidigt på anknyningen och mobiltelefonen. Denna funktion måste aktiveras av systemadministratören.
- Mobila användare kan ringa ut via telefonsystemet.
- Samtal som besvarats på den mobila anknyningen kan flyttas tillbaka till en anknyning i telefonsystemet.
- När den mobila användaren är upptagen visas samtalsstatus på t.ex. flexknappar.
- Ringa upp mobiltelefonen och tala om att du fått ett röstmeddelande.

Ringa ut via telefonsystemet

När en användare ringer till sin egen anknyning och A-numret är identiskt med det registrerade numret hörs internton. Användaren kan nu anropa en intern användare eller ta en linje och ringa ut.

Extranummer

Om anropsnumret till den mobila användaren skiljer sig från dennes A-nummer kan här ett alternativt a-nummer anges.

Notifiering av röstmeddelande

Funktionen ringer upp din mobiltelefon och talar om att du fått ett röstmeddelande och ger dig möjlighet att lyssna av och administrera din röstbrevlåda.

In/urkoppling av Mobile Extension på flexknapp

Mobile extension går att programmera på en flexknapp. Knappen lyser då funktionen är aktiverad.

överflytt + **flex** + **överflytt** + 38 + **parkering**.

Konferens

Konferensrum

Aktivera ett konferensrum

- Tryck **överflytt** + 53 + **Konferensrum** (1-9)
- Ange lösenord (5 siffror, kan utelämnas)
- Spara med **parkering**.

Koppla ur ett konferensrum

- Tryck **överflytt** + 54 + **Konferensrum** (1-9)
- Ange lösenord (5 siffror, om det används)
- Spara med **parkering**.

Internt anrop till ett Konferensrum

- Tryck ***46** + **Konferensrum** (1-9)
- Ange lösenord (5 siffror, om det används)

Externt anrop till ett Konferensrum

- Anropa ett direktvalsnummer som är styrt till ett Konferensrum
- Ange lösenord (5 siffror, om det används)

Konferens (3-parts)

Koppla upp konferens

- Ring upp den första deltagaren.
- Tryck på **konferens**.
- Ring upp nästa deltagare.
- Trycka två gånger på **konferens** **konferens**.
(Alla deltagare får nu en varningston vartefter konferensen etableras.)

Avsluta en konferens

Gäller endast den som aktiverat konferensen.

- Lägg på luren.

Gå ur en konferens

- Tryck på **konferens** och lägg på luren

Denna funktion tillåter aktivering av speciella konferenszoner, sk. konferensrum, till vilka interna eller externa anrop kan styras. Ett anrop till ett konferensrum besvaras automatiskt av systemet. Alla användare som är anslutna till samma konferensrum kan tala och höra alla andra användare.

Not!

- När en ny användare ansluts hörs en signal.
- Max antal konferensrum är 9.
- Max antal användare per konferensrum är 32.

Viktigt!

- Denna funktion kräver att en konferensmodul (MCIM) är installerad.

3-parts konferens

iPECS stöder maximalt att tre parter ansluts till en konferens. Det innebär att en konferens kan bestå av den interna anknötning (den som aktiverar konferensen) och ytterligare två parter (interna eller externa).

Skapa knappen Konferens

överflytt + **flex** + **överflytt** + 91 + **parkering**.

Not! Funktionen kräver knappen Konferens.

Avancerade funktioner

Inspelning av samtal (Two-way recording)

Inspelningsfunktionen tillåter dig att spela in ett externt samtal. Du kan när som helst under ett uppkopplat samtal starta en inspelning. En inspelning avslutas automatisk då samtalet avslutas.

Spela in ett samtal

Då du är uppkopplad i ett extern samtal;

- Starta inspelning: Tryck **[▶]** och **[INSPEL]**.
- Stoppa inspelning: Tryck **[▶]** och **[AVBRYT]**.

Lyssna av ett inspelat samtal

Ett inspelat samtal lagras på samma sätt som ett vanligt röstmeddelande. Hur du lyssnar av ett röstmeddelande beskrivs i avsnittet Administrera din röstbrevlåda.

Skapa en inspelningsknapp

För att underlätta kan du skapa en speciell inspelningsknapp som är tänd då en inspelning pågår och släcks när den avslutas.

[överflytt] + [flex] + [överflytt] + 80 + [parkering].

Not!

- Endast externa samtal kan spelas in.
- När en inspelning påbörjas och avslutas fås en varningssignal. Denna signal hörs inte av den externa parten.

Telefonsvaremulering

Manuell telefonsvaremulering

Vid anrop till din röstbrevlåda börjar **[Telefonsvare]** att blinka.

- Tryck **[Telefonsvare]** för att höra meddelandet i högtalaren, knappen slutar blinka och lyser med ett fast sken.
- Du har nu möjlighet att;
 - A. Lyfta luren
 - Du besvarar samtalet och det spelas in.
 - B. Tryck **[Telefonsvare]** och lyft luren
 - Du besvarar samtalet men det spelas inte in.
 - C. Tryck **[Telefonsvare]**.
 - Meddelandet besvaras inte men sparas i röstbrevlådan.

Automatisk telefonsvaremulering

Vid anrop till din röstbrevlåda tänds **[Telefonsvare]** och meddelandet som spelas in i din röstbrevlåda hörs i högtalaren.

- Du har nu möjlighet att;
 - A. Lyfta luren
 - Du besvarar samtalet och det spelas in.
 - B. Tryck **[Telefonsvare]** och lyft luren
 - Du besvarar samtalet men det spelas inte in.
 - C. Tryck **[Telefonsvare]**.
 - Meddelandet besvaras inte men sparas i röstbrevlådan.

Telefonsvaremulering

Denna funktion gör att du kan få medhörning när någon lämnar ett meddelande i din röstbrevlåda, dvs. du hör den som lämnar ett meddelande samtidigt som det spelas in.

Automatisk telefonsvaremulering

När ett anrop kommer in till din röstbrevlåda hörs två signaler och den som lämnar meddelandet hörs automatiskt i högtalaren.

Manuell telefonsvaremulering

När ett anrop kommer in till din röstbrevlåda börjar endast flexknappen att blinka och du måste själv trycka på den innan du får höra meddelande som lämnas.

Funktionen kräver en flexknapp

För att funktionen ska kunna användas måste någon av flexknapparna automatisk eller manuell telefonsvare läggs upp på telefonen.

Manuell telefonsvare

[överflytt] + [flex] + *360 + [parkering].

Automatisk telefonsvare

[överflytt] + [flex] + *361 + [parkering].

Not! En anknytning kan endast ha en av ovanstående knappar programmerade.

Hot-Desk

Logga in på en Hot-Desk-telefon

- Lyft luren eller tryck på **överflytt** och slå *0.
- Slå ditt **lösenord**
- Lägg på luren
(Anknytningen startar nu om och anknytningsnumret knutet till slaget lösenord visas i displayen.)

Logga ut från en Hot-Desk-telefon

- Tryck på **överflytt** och slå **.
- Välj vidarekopplingstyp med **Vol ▲/▼**.
 - Ingen vidarekoppling
 - Till anknytning XXX (t.ex. **100**)
 - Till Mobile Extension
 - Till kortnummer 000
 - Till Voice Mail grupp XXX (t.ex. **630**)
 - Till personlig Röstbrevlåda (t.ex. **620**)
- Spara med **parkering**.

Hot-Desk

Hot-Desk tillåter en eller flera virtuella användare att dela på en fysisk telefon. Detta innebär att en virtuell användare kan gå till valfri Hot-Desk-telefon och logga in genom att ange sitt personliga lösenord. Vid inloggning hämtar systemet automatiskt användarens inställningar, dvs. användarens anropsnummer styrs till aktuell anknytning, användarens kortnummer, flexknappar, gruppstillhörighet osv. knyts även de automatiskt till vald anknytning.

Hur ser jag att det är en Hot-Desk-telefon?

Om en Hot-Desk-telefon inte har någon användare inloggad visas texten HOT DESK i displayen. När en användare är inloggad visar dock displayen samma information som en vanlig anknytning.

```
HOT DESK 200
21 DEC 06      09:33
PLOCKA  KORTNR  SAMTAL>
```

Viktigt!

- Systemet måste vara förprogrammerat och alla användare måste ha lösenord innan Hot-Desk kan användas.
- En utloggad hot-desk-telefon kan inte vara vidarekopplad till en sökgrupp.

Spärr för utgående samtal

Aktivera funktionen

- Tryck på **överflytt**, slå 21.
- Tryck på **parkering**.

Bortkoppling av funktionen

- Tryck på **överflytt** och slå 22.
- Ange ditt **anknytningsnummer**.
- Ange ditt **lösenord**, t.ex. *.
- Tryck på **parkering**.

Temporär bortkoppling (ett samtal)

- Tryck på **överflytt** och slå 23.
- Ange ditt **anknytningsnummer**.
- Ange ditt **lösenord**, t.ex. *.
- Tryck på **parkering**.

(Du får nu internton och kan ta en linje för att ringa ut. När samtalet avslutas spärras anknytningen automatiskt.)

Denna funktion tillåter dig att spärra din telefon för obehörig uppringning av externa samtal och kräver att ett lösenord finns inlagt, se avsnittet lösenord.

När är funktion aktiverad.

När **sekretess** blinkar är anknytningen spärrad.

Skapa en sekretess-knapp

överflytt + **flex** + **överflytt** + 95 + **parkering**.

Allanrop

Allanrop

- Lyft luren.
- Välj aktuell sökzon:
 - 401:** Intern sökning på grupp 1.
 - 43:** Sökning på alla interna grupper.
 - 45:** Extern sökning på grupp 1.
 - 46:** Extern sökning på grupp 2.
 - 48:** Extern sökning på grupp 1 och 2.
 - 49:** Sökning på alla interna och externa grupper.

Allanrop tillåter behöriga användare att göra högtalarutrop som hörs samtidigt på alla anknýtningar i vald zon.

Besvara ett allanrop / Möt mig

Alla anknýtningar som hör allanropet kan besvara det genom att trycka **44**. Om allanropet besvaras kopplas den som besvarade allanropet ihop med den som utförde det. Övriga parter kopplas ner.

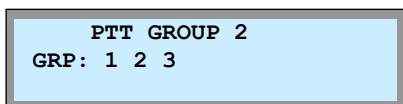
Not!

- Anknýtningen måste ha behörighet att utföra allanrop (P111, F07).
- Allanrop kan inte utföras eller tas emot på anknýtningar som är anslutna till en RSGM.

Push-to-talk

Logga in/ur Push-to-talk-grupp

- Tryck på **PTT In/Utloggning** eller slå ***38**.
- Den övre raden i displayen visar nu vilken grupp, 0 betyder alla grupper, du är inloggad i och den under raden vilka grupper du har behörighet att använda.



- Du kan nu välja att:
 - A. Trycka * för att logga ur alla grupper.
 - B. Ange vilken grupp du vill logga in i med en siffra (0-9).

Göra ett Push-to-talk utrop

- Lyft luren.
- Tryck ner **PTT** och håll kvar den i nertryckt läge.
- Du får nu höra en varningston och kan därefter påbörja utropet genom att tala i normal samtalston.

Push-to-talk

Tanken med Push-to-talk är att det ska fungera ungefär som ett traditionellt snabbtelefonsystem. Dvs. om du vill göra ett utrop till en eller flera telefoner så håller du nere en knapp. Så länge knappen hålls nere hörs du i de fördefinierade telefonernas högtalare. Funktionen måste läggas upp på flexknapp.

Funktionen PTT på flexknapp

överflytt + **flex** + **överflytt** + 99 + **parkering**.

Funktionen PTT In/Utloggning på knapp

överflytt + **flex** + ***38** + **parkering**.

Not!

- För att utföra eller ta emot PTT-anrop måste användaren ha behörighet att göra allanrop (P111, F07) och PTT-grupper måste definieras (P119).

Anropsbevakning (Call Coverage)

Koppla in/ur funktionen

- Tryck på **överflytt** och slå 141.
 - 1: Aktivera anropsbevakning av anknýtningen
 - 0: Koppla ur anropsbevakning
- Spara med **parkering**.

Fördröjning

- Tryck på **överflytt** och slå 142.
- Ange fördröjningen (0 - 9) i antal ringsignaler.
- Spara med **parkering**.

Anropsbevakning

Anropsbevakning tillåter att samtal till en anknýtning, med eller utan fördröjning, även ringer på en eller flera andra anknýtningar. Denna funktion gäller för direktvalsanrop, interna anrop och vid överflyttade samtal. Den fungerar inte för gruppanrop.

Exempel

Antag att anknýtning **100** vill att anropen ska bevakas av **101**. Anknýtning **100** måste då aktivera funktionen anropsbevakning och på anknýtning **101** måste en bevakningsknapp skapas

Skapa en bevakningsknapp

överflytt + **flex** + ***30** + Anknýtning + **parkering**.

Not!

- Den enda telefontyp som kan bevakas är IP-telefoner. Övriga telefontyper kan endast bevakas.
- Den bevakande anknýtningen kan inte ingå i ett linked pair.

Linjekö

Aktivera linjekö

- Om du försöker ringa ut när alla linjer är upptagna får du errortonen och meddelandet LINJE XXX UPPTAGEN visas.
- Aktivera linjekö med **meddelande**.

Koppla ur linjekö

- När linjekö är aktiverat blinkar meddelandeknappen och för att koppla ur funktionen släcker du **meddelande**.

Om alla utgående linjer är upptagna kan du ställa dig på kö och kommer då att bli uppringd när en linje blir ledig.

Välja en specifik linje eller linjegrupp

Välja specifik linje

- Slå **88** samt linjens nummer, t.ex. 01 eller 001.

Välja specifik linjegrupp

- Slå **8** samt linjegrupp, t.ex. 01.

Spara slaget nummer

Spara nummer

- Tryck på **►** och **SPARA**.

Använda ett sparad nummer

- Tryck **KORTNR**, **KORTNR** och **#**.

Denna funktion gör det möjligt att spara det nummer du just har slagit. Observera dock att funktionen endast fungerar för utgående samtal som fortfarande är uppkopplade.

Påskyndning

Utföra en påskyndning

- Ring upp en upptagen användare.
- När du hör upptagetton, tryck på ***** eller **CAMP-ON**.

Påskyndning tillåter dig att ringa upp en upptagen användare och "knacka på". Den upptagna användaren får en påskyndnings signal och kan välja att avbryta eller parkera sitt befintliga samtal.

Inbrytning

Utföra en inbrytning

- Ring upp en upptagen användare.
- När du hör upptagetton, tryck på **#**.

Inbrytning tillåter dig att ringa upp en upptagen användare och bryta in i samtalet. Antag att du ringer till en intern anslutning som är upptagen i ett samtal och får upptagetton. Om du nu utför en inbrytning kommer den interna användaren få en varningston och därefter kan ni höra varandra. Den externa parten kommer inte att höra varken varningstonen eller den som gör inbrytningen.

Not!

- Inbrytning kräver att båda de inblandade apparaterna har funktionen Voice Over aktiverad, pgm 113, flex 6.
- Den enda telefontyp som tillåter inbrytning är IP-telefoner. Övriga telefontyper kan utföra inbrytning men det går inte att bryta in i deras samtal.

Medhörning

Aktivera medhörning

- När du är ansluten till en extern linje och talar i luren.
- Tryck på **högtalare**.
(Den externa parten hörs nu både i lur och högtalare.)

Medhörning tillåter att den externa parten i ett samtal hörs i både lur och högtalare. Tanken är att den som pratar i luren ska kunna aktivera funktionen för att andra i samma rum ska kunna höra samtalet.

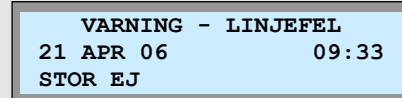
Not! Innan funktionen kan användas måste den aktiveras av systemadministratören (P113, F03).

Larm

Stänga av larm

- Skriv ner vad som står i displayen och tryck ***13**.

Systemet har flera olika typer av larmfunktioner och kan larma och visa texten VARNING - LINJEFEL när det är fel på anslutna ISDN-linjer.



VARNING - LINJEFEL
21 APR 06 09:33
STOR EJ

Detta larm kan endast stängas av manuellt och utförs från den apparat som larmar med larmavstängningskoden.

Dörröppning

Öppna en dörr

- Lyft luren och slå aktuell kod, t.ex. ***31**.

Dörröppning tillåter användaren att, om systemet är konfigurerat för detta, öppna en dörr genom att slå en speciell kod.

För ytterligare information om denna funktion bör du kontakta systemadministratören.

Kontokod

Skicka kontokod innan samtalet

- Tryck på **automatisk kontokod**.
eller
- Tryck på **manuell kontokod**, ange **kontokod** och tryck på **manuell kontokod**.
(Du får nu internton och kan ta en linje för att ringa ut.)

Skicka kontokod under samtalet

- Ring upp den externa parten.
- Tryck på **automatisk kontokod**.
eller
- Tryck på **manuell kontokod**, ange **kontokod** och tryck på **manuell kontokod**.

Kontokod

Vid användning av extern samtalsstatistik kan du ange en valfri kod som knyts till det aktuella samtalet. Rent tekniskt innebär det att den 1 till 12 siffriga koden som anges läggs till i SMDR-fältet för aktuellt samtal.

För att använda kontokod måste funktionen finnas på en flexknapp.

Skapa knappen Manuell kontokod

överflytt + **flex** + **överflytt** + 84 + **park**.

Skapa knappen Automatisk kontokod

överflytt + **flex** + **överflytt** + 84 + kod + **park**.

kod = 1 till 12 tecken (0-9, # eller *)

Uppspelning av system/anknytningsstatus

Datum och tidsangivelse

- Slå **67** + 1.
- Du kommer att höra: "Den 14 september..."

Anknytningsangivelse

- Slå **67** + 2.
- Du kommer att höra: "Detta är anknytning..."

Anknytningsstatus

- Slå **67** + 3.
- Systemet räknar upp de funktioner din anknytning för tillfället har aktiverade, se faktarutan till höger.

Anknytningsstatus

- Anknytningsnummer
- Ip-adress
- Mac-adress
- Svarsläge
- Antal meddelande, personer som sökt dig.
- Tid för väckning
- Stör Ej
- Vidarekoppling till anknytning/kortnummer
- Kö till linje
- Tillfällig samtalsbegränsning
- Samtalsbegränsning (COS)

Skapa en statusknapp

För att underlätta kan funktionerna läggas upp på en flexknapp.

+ + **67** + 1 / 2 / 3 + .

ISDN Plus-tjänsten vidarekoppling (*21*)

Denna funktion bygger på att du skapar ett kortnummeraktiverar tjänsten och ett annat som kopplar ur den.

Aktivera en vidarekoppling

- För att kunna aktivera en vidarekoppling skapar du ett kortnummer som innehåller numret du vill vidarekoppla till t.ex. F*21* + Telefonnummer + # . (För att lägga in F i ett kortnummer trycker du R-knapp).

Ta bort en vidarekoppling

- För att kunna ta bort en vidarekoppling skapar du ett kortnummer som innehåller urkopplingskoden t.ex. F#21#. (För att lägga in F i ett kortnummer trycker du R-knapp).

Plus-tjänster

iPECS kan hantera plus-tjänster som aktiveras med keypadprotokollet. Några exempel är direkt vidarekoppling, vidarekoppling vid ej svar och vidarekoppling vid upptaget. Dessa vidarekopplingar aktiveras inte i systemet utan direkt i operatörens telestation.

Viktigt!

- För att denna funktion ska kunna användas krävs att systemet har ISDN-linjer och att din ISDN-operatör erbjuder dessa tjänster. Om du är osäker kontakta telefonsystemsadministratören.

Apparat och systeminformation

Visa programversion

- Tryck på **överflytt** och slå 72.

Vid t.ex. support är det viktigt att känna till systemmodell och programvara.

```
MFIM/SW96M-5.0Dj JAN/09
SVERIGE
```

5.0Dj = Programversion
SW92 = Systemet är av typen iPECS-50A
SW93 = Systemet är av typen iPECS-50B
SW95 = Systemet är av typen iPECS-100
SW96 = Systemet är av typen iPECS-300
SW97 = Systemet är av typen iPECS-600
SW98 = Systemet är av typen iPECS-1200

Visa Ip-adress

- Tryck på **överflytt** och slå 75.

```
PHONE IP ADDR
10.10.10.100
```

Visa Mac-adress

- Tryck på **överflytt** och slå 77.

```
MAC ADDR
00.40.5A.12.13.14
```

Visa apparatversion

- Tryck på **överflytt** och slå 79.

```
PHONE VERSION : TI1050
GS96p-1.0Eb (23/FEB/09)
```

Visa licenser och serienummer

- Tryck på **överflytt** och slå 7*.
- Bläddra bland licenserna med **Vol▲/▼**.
-

Denna information ändvänds vid beställning nya licenser och krävs för aktivering av tilläggfunktioner.

```
KEY: XXXXXXXXXXXXXXXXXXXX
DEMO FEAT (90 DAYS)
```

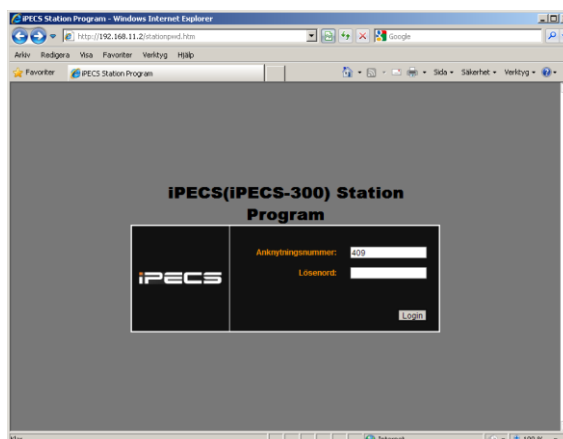
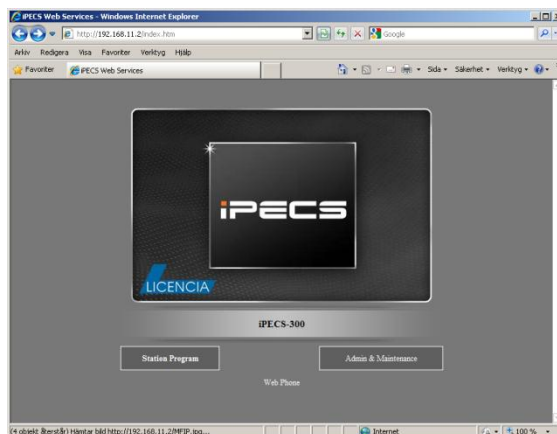
WEBBADMINISTRATION

Under förutsättning att du kan nå systemets webbserver kan även de vanligaste funktionerna utföras direkt från en webbläsare. Alla webbläsare fungerar inte så vi rekommenderar att Internet Explorer 5.5 eller senare används.

Administrera din anknytning via en webbläsare

För access med webbläsare behöver du känna till IP-adressen till systemet och lösenordet för den anknötning du vill administrera. För ytterligare information kontakta systemadministratören.

1. Starta din webbläsare, i detta exempel använder vi Internet Explorer.
2. Ange IP-adressen till systemet.
3. Klicka på Station Program.
4. Ange ditt anknöttningsnummer, ditt lösenord och tryck [Logga in].
5. Du har nu möjlighet att utföra de vanligaste inställningarna, t.ex. skapa kortnummer, flexknappar och vidarekoppla din anknötning.



TELEFONISTFUNKTIONER

Funktioner

Detta avsnitt innehåller anvisningar för programmering och användning av telefonistfunktioner. Telefonist eller Attendant är en anknötning som har utökade rättigheter och kan därför utföra speciella funktioner som att spela in systemmeddelande, programmera systemkortnummer och dag/nattkoppla systemet etcetera

Tid och datum

Ställa in tid och datum

- Tryck på **överflytt** och slå 041.
- Ange datum i formatet **MMDDÅÅ**, t.ex.122505.
- Spara med **parkering**.
- Ange tid i formatet **TTMM**, t.ex.1200.
- Spara med **parkering**.

Om bara tiden och inte datumet ska ändras kan du trycka **parkering** utan att ange något datum och därefter ange tiden.

MM=Månad, DD=Datum, ÅÅ=År, TT=Timme, MM=Minut.

Ändra format för datum

- Tryck på **överflytt** och slå 042.

Formatet för datum som visas på displayerna i systemets telefoner kan ändras från DDMMÅÅ till MMDDÅÅ eller omvänt.

DD = Dag, MM = Månad, ÅÅ = År

Viktigt!

- Denna förändring gäller även formatet för externa applikationer (SMDR). Därför bör alltid standardformatet MMDDÅÅ användas.

Ändra format för tid

- Tryck på **överflytt** och slå 043.

Formatet för tiden som visas på displayerna i systemets telefoner kan ändras från 24-timmarsformat till 12-timmarsformat och tvärtom.

Ta bort Hänvisning, Stör ej, Vidarekoppling och Röstbrevlåda

Återställ anknötning till normalläge

- Tryck på **överflytt** och slå 052.
- Slå **anknytningsintervall**.
(T.ex. 100100 om bara 100 berörs och 100109 om alla anknötningarna i intervallet 100 till 109 ska ändras.)
- Bekräfta med **parkering**.

Med denna funktion kan telefonisten återställa en anknötning till normalläge och koppla ur ett antal funktioner.

Funktionen tar bort följande:

- Stör Ej
- Alla typer av hänvisningar
- Alla typer av manuell vidarekoppling
- Kopplar ur röstbrevlådan

Systemkortnummer

Använda systemkortnummer

- Systemkortnummer fungerar precis som vanliga kortnummer men kan bara skapas, ändras eller tas bort av telefonistapparater. Vanliga kortnummer börjar från 01 eller 001 medan systemkortnummer börjar med 200 eller 2000.

Antal systemkortnummer

MFIM50/100: 200 - 999
MFIM300: 2000 - 4999
MFIM600: 2000 - 7999
MFIM1200: 2000 - 11999

Dag och nattkoppling/Veckoschema

Dag och nattkoppling

- Tryck på **stör ej**.
- Välj ringläge;
 - 1: Dagkoppling - ANKNYTNING XXX
 - 2: Nattkoppling - NATT
 - 3: Eget ringläge - EGET RINGLAGE (TIMED)
 - 4: Automatiskt - AUTOMATISKT RINGLÄGE (X)
- Avsluta med **parkering**.

Automatiskt Dag och Nattkoppling (Veckoschema)

Systemet kan ställas automatiskt följa ett förprogrammerat schema för dag-, natt- och egen koppling. När funktionen är aktiverad visas texten VECKOSHEMA (X) i telefonistens display. X'et representerar aktuellt läge och kan vara;

DAG = Dagkoppling
NATT = Nattkoppling
EGET = Eget ringläge (TIMED)

Viktigt!

- Innan denna funktion kan användas måste systemet förprogrammeras, kontakta systemadministratören.

Lösenord

Lägg in ett nytt lösenord

- Tryck på **överflytt** och slå 031.
- Slå **anknytningsnummer**, t.ex. 100.
- Ange **lösenord**, 1 - 11 tecken (0-9, *)
- Spara med **parkering**.

Ändra lösenord

- Tryck på **överflytt** och slå 031.
- Slå **anknytningsnummer**, t.ex. 100.
- Ange nytt **lösenord**, 1 - 11 tecken (0-9, *)
- Spara med **parkering**.

Radera lösenord

- Tryck på **överflytt** och slå 032.
- Slå **anknytningsintervall**.
(T.ex. 100100 om bara 100 berörs och 100109 om alla anknytningarna i intervallet 100 till 109 ska ändras.)
- Bekräfta med **parkering**.

Språk i display

Välj språk

- Tryck på **överflytt** och slå 076.
- Slå **anknytningsintervall**.
(T.ex. 100100 om bara 100 berörs och 100109 om alla anknytningarna i intervallet 100 till 109 ska ändras.)
- Välj språk med två siffror, t.ex. 04 för Svenska.
- Spara med **parkering**.

Språk

00: Engelska	08: Tyska
01: Italienska	09: Franska
02: Finska	10: Portugisiska
03: Holländsk	11: Spanska
04: Svenska	12: Koreanska
05: Danska	13: Estniska
06: Norska	14: Ryska
07: Hebreiska	

Namn i display

Namn på anknytning

- Tryck på **överflytt** och slå 071.
- Slå **anknytningsnummer**, t.ex. **100**.
- Skriv in ett namn med sifferknapparna, max 12 tecken.
(Varje bokstav representeras av en tvåsiffrig kod, se teckenkoderna till höger.)
- Spara med **parkering**.

När en anknytning har ett namn kommer denna text att visas i displayen och ersätta anknytningsnumret när du blir uppringd eller ringer upp någon internt.

```
A. ANDERSSON 100 (T)
21 APR 06 09:33
PLOCKA KORTNR SAMTAL>
```

Teckenkoder

A = 21 B = 22 C = 23 D = 31 E = 32
F = 33 G = 41 H = 42 I = 43 J = 51
K = 52 L = 53 M = 61 N = 62 O = 63
P = 71 Q = 7* R = 72 S = 73 T = 81
U = 82 V = 83 W = 91 X = 92 Y = 93
Z = 9# . = 13 , = *3 : = *2 Blank = *1
0 = 00 1 = 10 2 = 20 3 = 30 4 = 40
5 = 50 6 = 60 7 = 70 8 = 80 9 = 90

Väckning

Aktivera väckning

- Tryck på **överflytt** och slå 044.
- Slå **anknytningsintervall**.
(T.ex. 100100 om bara 100 berörs och 100109 om alla anknytningarna i intervallet 100 till 109 ska ändras.)
- Ange därefter tid för väckning med 4 siffror (TT:MM).
(Om du vill att väckningen ska upprepas varje dag trycker du nu #, annars hoppas detta steg över.)
- Spara med **parkering**.

Ta bort väckning

- Tryck på **överflytt** och slå 045.
- Slå **anknytningsintervall**.
(T.ex. 100100 om bara 100 berörs och 100109 om alla anknytningarna i intervallet 100 till 109 ska ändras.)
- Spara med **parkering**.

Väckning

Väckning innebär att telefonen börjar ringa med en speciell signal och meddelandet VÄCKNING visas i displayen. Om anropet besvaras spelar röstkortet upp tid och datum.

Du anger själv tidpunkt för väckning och kan då även ange om väckningen ska utföras en gång och därefter nollställas eller om den ska upprepas vid samma tidpunkt varje dag.

Att väckningen är aktiverad markeras med en stjärna till vänster om klockan i displayen.

```
ANKNYTNING 100 (H)
21 APR 06 *09:33
PLOCKA KORTNR SAMTAL>
```

Push-to-talk

Logga in/ur Push-to-talk-grupp

- Tryck **överflytt** och slå 077.
- Slå **anknytningsintervall**.
(T.ex. 100100 om bara 100 berörs och 100109 om alla anknytningarna i intervallet 100 till 109 ska ändras.)
- Du kan nu välja att trycka;
1-9 : Logga in användaren i grupp 1-9.
0 : Logga in användaren i alla grupper.
***** : Logga ut användaren från alla grupper.
- Spara med **parkering**.

Push-to-talk

Telefonist kan logga in eller ut valfria användare från Push-to-talk-grupper, till skillnad från vanliga användare som endast kan logga in eller ut sin egen anknytning.

Viktigt!

- Innan denna funktion kan användas måste systemet förprogrammeras, kontakta systemadministratören.
- Att logga in eller ut användare kräver att telefonisten har tillåtelse att göra allanrop (P111, F07).

Hänvisning

Aktivera hänvisning

- Tryck på **överflytt** och slå 051.
- Slå **anknytningsintervall**.
(T.ex. 100100 om bara 100 berörs och 100109 om alla anknytningarna i intervallet 100 till 109 ska ändras.)
- Välj typ av hänvisning genom att slå två siffror:
 - 01: LUNCH TILLBAKA KL TT:MM
 - 02: SEMESTER TILLBAKA DEN DD:MM
 - 03: TILLBAKA KL TT:MM
 - 04: TILLBAKA DEN DD:MM
 - 05: UTE
 - 06: RING: XXXX (max 17 siffror)
 - 07: FINNS PÅ ANKN XXX
 - 08: UPPTAGEN TILL KL TT:MM
 - 09: SJUK
 - 10: BORTREST
 - 00: Individuellt meddelande
 - 11-20: Systemmeddelanden.
- Använd talad hänvisning
(För att aktivera talad hänvisning trycker du nu *****. Om du istället vill använda vanlig hänvisning ignorerar du denna punkt och går vidare till nästa.)
- Spara med **parkering**.

TT = Timmar 00-23 MM = Månad 01-12
MM = Minuter 00-59 DD = Dag 01-31

Ta bort en hänvisning

- Tryck på **överflytt** och slå 052.
- Slå **anknytningsintervall**.
(T.ex. 100100 om bara 100 berörs och 100109 om alla anknytningarna i intervallet 100 till 109 ska ändras.)
- Bekräfta med **parkering**.

Skapa ett systemmeddelande

- Tryck på **överflytt** och slå 053.
- Välj textmeddelande med två siffror (11-20).
- Mata in en text med hjälp av de tvåsiffriga teckenkoderna till höger. Texten kan bestå av upp till 24 tecken.
- Bekräfta med **parkering**.

Hänvisningar

Hänvisningar är textmeddelanden som visas i displayen på anropande anknytning och gör att externa samtal direkt går vidare till telefonist.

Interna anrop

Vid interna anrop, från en anknytning med display, till en hänvisad anknytning visas alltid hänvisningen i form av ett textmeddelande.

Externa anrop

Externa anrop till en anknytning som är hänvisade styrs direkt vidare till telefonist, som då ser hänvisningen i displayen.

Talad hänvisning

Vid externa anrop till en anknytning som aktiverat talad hänvisning får den inringande hänvisningen uppspetad i form av ett röstbesked. Den inringande kan därefter på vanligt sätt lämna ett röstmeddelande.

Systemmeddelanden

Systemmeddelanden 11-20 kan användas av alla användare men måste först definieras av telefonist.

Viktigt!

- Telefonisten kan lägga in och ta bort hänvisningar från vanliga anknytningar, men telefonist apparaten kan inte själva vara hänvisad.

Viktigt!

- Denna funktion tar även bort vidarekoppling, stör ej och kopplar ur röstbrevlådan om något av detta finns aktiverat på anknytningen.

Teckenkoder

A = 21 B = 22 C = 23 D = 31 E = 32
F = 33 G = 41 H = 42 I = 43 J = 51
K = 52 L = 53 M = 61 N = 62 O = 63
P = 71 Q = 72 R = 73 S = 74 T = 81
U = 82 V = 83 W = 91 X = 92 Y = 93
Z = 94 . = 13 , = *3 : = *2 Blank = *1
0 = 00 1 = 10 2 = 20 3 = 30 4 = 40
5 = 50 6 = 60 7 = 70 8 = 80 9 = 90

Spela in systemmeddelanden eller kösvar

Spela in ett meddelande

- Lyft luren.
- Tryck på **överflytt** och slå 06.
- Välj meddelande (001-072).
- Välj språk-id (1-3), om inte flera språk används skall du alltid ange 1.
- Tryck # för att starta inspelningen.
- Tala i normal samtalsnivå.
- Spara med **parkering**.

Radera ett meddelande

- Lyft luren.
- Tryck på **överflytt** och slå 06.
- Välj meddelande (001-072).
- Vänta tills meddelandet som ska raderas börjar spelas upp.
- Radera med **kortnr**.
- Avsluta med **högtalare**.

Systemmeddelanden

Denna funktion tillåter telefonisten att spela in och ta bort systemmeddelanden.

Meddelande 001 - 072

Kan användas fritt till funktioner som kösvar, DISA, CCR och nattsvar.

Viktigt!

- Inspelning kan endast utföras då röstkortet är ledigt.
- När inspelning av systemmeddelande sker kan inte röstkortet användas till normala funktioner.

Hot-Desk

Logga in en Hot-Desk-användare

- Tryck **överflytt** och slå **047**.
- Ange **Hot-desk-anknytning**, t.ex. **100**.
- Ange vilken **anknytning** som ska loggas in, t.ex. **101**.

Logga ut från en Hot-Desk-användare

- Tryck **överflytt** och slå **048**.
- Ange **Hot-desk-användare**, t.ex. **101**.
- Välj vidarekopplingstyp med **Vol ▲/▼**.
 - Ingen vidarekoppling
 - Till anknytning XXX (t.ex. **100**)
 - Till Mobile Extension
 - Till kortnummer 000
 - Till Voice Mail grupp XXX (t.ex. **630**)
 - Till personlig Röstbrevlåda (t.ex. **620**)
- Spara med **parkering**.

Hot-Desk

Telefonist kan logga in eller ut användare från valfri Hot-Desk till skillnad från vanliga användare som endast kan utföra detta direkt från en Hot-Desk-telefon.

Viktigt!

- Systemet måste vara förprogrammerat och alla användare måste ha ett lösenord innan Hot-Desk kan användas.
- En utloggad hot-desk-telefon kan inte vara vidarekopplad till en sökgrupp.

Konferensrum telefonist

Aktivera ett konferensrum

- Tryck **överflytt** + 53 + *Konferensrum* (1-9)
- *Lösenord* (5 siffror, kan utelämnas)
- Spara med **parkering**.

Koppla ur ett konferensrum

- Tryck **överflytt** + 54 + *Konferensrum* (1-9)
- *Lösenord* (5 siffror, om det används)
- Spara med **parkering**.

Internt anrop till ett Konferensrum

- Tryck ***46** + *Konferensrum* (1-9)
- *Lösenord* (5 siffror, om det används)

Externt anrop till ett Konferensrum

- Anropa ett direktvalsnummer som är styrt till ett Konferensrum
- *Lösenord* (5 siffror, om det används)

Stänga av Konferensrum

- Tryck på **överflytt** och slå 055.
- Ange Konferensrum (1-9).
- Spara med **parkering**.

Antal användare i ett Konferensrum

- Tryck på **överflytt** och slå 054.
- Ange Konferensrum (1-9).
- Displayen visar nu antalet användare i gruppen.

Denna funktion tillåter aktivering av speciella konferenszoner, sk. konferensrum, till vilka interna eller externa anrop kan styras. Ett anrop till ett konferensrum besvaras automatiskt av systemet. Alla användare som är anslutna till samma konferensrum kan tala och höra alla andra användare.

Not!

- När en ny användare ansluts hörs en signal.
- Max antal konferensrum är 9.
- Max antal användare per konferensrum 32.

Viktigt!

- Denna funktion kräver att en konferensmodul (MCIM) är installerad.

Telefonist kan stänga av ett Konferensrum oberoende om det är lösenordsskyddat eller inte. Det går endast att stänga av ett tomt konferensrum.

Telefonist kan med hjälp av denna funktion kontrollera antalet användare i ett Konferensrum.

Övervakning

Med hjälp av en Konferensrumsknapp kan telefonisten dessutom övervaka grupper.

- PÅ - Konferensrum är aktivt men saknar medlemmar.
- AV - Konferensrum är inte aktiverat.
- Blinkar (1 per/s) - Antalet medlemmar är 1 till 3.
- Blinkar (2 per/s) - Antalet medlemmar är 4 till 6.
- Blinkar (4 per/s) - Antalet medlemmar är 7 eller fler.

Skapa en Konferensrumsknapp

överflytt + **flex** + ***46** + Konfrum + **parkering**.

Hämta tid från NTP eller ISDN

Aktivera synkronisering med NTP eller ISDN

- Tryck på **överflytt** och slå 046.
 - 0: Koppla ur funktionen
 - 1: Använd ISDN-synkronisering
 - 2: Använd NTP server
- Spara med **parkering**.

Funktionen hämtar datum och tid från en NTP server eller ISDN-nätet.

Viktigt!

- Kräver tillgång till en NTP server eller att systemet är anslutet till en ISDN operatör som skickar tid och datum.
- NTP server anges i pgm 195.

Inbrytning

Använda inbrytning

- Ring till den upptagna anknýtningen.
- När du hör upptagetton, tryck **inbrytning**.

Inbrytning tillåter en telefonist att ansluta sig till ett uppkopplat samtal mellan en extern och en intern användare. När inbrytningen etableras får de anslutna parterna som standard varningston, men den kan stängas av (P161, F04).

Skapa knappen Inbrytning

överflytt + **flex** + **överflytt** + 86 + **park**.

Viktigt!

- Denna funktion kräver knappen Inbrytning och måste först aktiveras av systemadministratören (P161, F03 / P113, F04 / P113, F06).

Anknytningsblockering / Class Off Service

Spärr av anknytning

- Tryck på **överflytt** och slå 021.
- Slå **anknytningsintervall**.
(T.ex. 100100 om bara 100 berörs och 100109 om alla anknytningarna i intervallet 100 till 109 ska ändras.)
- Spara med **parkering**.

Spärr av anknytning

Med denna metod kan en eller fler anknytningar spärras. Det innebär att anknytningarna inte kan ringa ut utan endast anropa interna anknytningar (COS =7).

Om en spärrad anknytning har knappen **sekretess** kommer den att blinka snabbt då anknytningen är spärrad.

Ta bort spärr

- Tryck på **överflytt** och slå 022.
- Slå **anknytningsintervall**.
(T.ex. 100100 om bara 100 berörs och 100109 om alla anknytningarna i intervallet 100 till 109 ska ändras.)
- Spara med **parkering**.

När en spärr tas bort återställs anknytningens fördefinierade behörighetsnivå (P116).

Linjeblockering / Class Off Service

Aktivera eller ta bort linjeblockering

- Tryck på **överflytt** och slå 072.
- Tryck på de linjeknappar som du vill blockera eller ta bort blockeringen ifrån. Om linjeknappen blinkar är linjen blockerad.
- Avsluta med **högtalare**.

Linjeblockering

Linjeblockering innebär att en eller flera linjer blockeras på systemnivå. Det innebär att linjer som är blockerade med denna funktion inte kan användas av någon anknytning i systemet.

Viktigt!

- Alla linjer som ska spärras måste finns upplagda på flexknappar på telefonistapparaten.

Nödallanrop

Utföra ett nödallanrop

- Lyft luren och slå ***50**.
- Tala i normal samtalston.

Nödallanrop är en speciell typ av allanrop som går ut i till alla IP-telefoner oberoende av om de är satta i stör ej, är hänvisade eller om de ingår i en allanropsgrupp eller ej. Nödallanropet hörs dessutom i telefoner som redan är upptagna.

Viktigt!

Nödallanropet går endast ut till apparater som kan ta emot allanrop och inte till analoga, dect eller SIP-anknytningar. I lösningar där telefoner finns i olika datanät måste först RTP-trafiken sättas upp via logiska zoner.

ÖVRIGT

Flexknappar

Flexknappar är mycket användbara och tillåter att nästan alla funktioner kan nås via en knapptryckning. En flexknapp är en funktionsknapp som fritt kan programmeras av användaren. Med hjälp av flexknappar kan du därför mycket enkelt aktivera vanliga funktioner som t.ex. vidarekopplingar, inspelning av meddelande, använda kortnummer, se status på andra anknäytningar, gå in eller ur grupper med mera.

Programmera egna flexknappar

Lägga in en funktion på flexknapp

- Tryck på **överflytt** (du behöver inte lyfta luren).
- Tryck på den **flexknapp** som du vill använda.
(Displayen visar nu vad som ligger under aktuell flexknapp.)
- Slå aktuell funktionskod t.ex. ett anknytningsnummer.
(Funktionskoderna kan bestå av en eller flera siffror och/eller funktionsknappar och beskrivs funktion för funktion nedan.)
- Spara med **parkering**.
- Avsluta programmeringen genom att trycka **högtalare**.

Radera en flexknapp

- Tryck på **överflytt**.
- Tryck på den **flexknapp** som du vill radera.
- Spara med **parkering**.
- Avsluta programmeringen genom att trycka **högtalare**.

Vissa speciella flexknappar, linjeknappar, krävs för att telefonen ska fungera och kan därför inte ändras av användaren. Vanligtvis är de två eller tre första flexknapparna av denna typ (flex 01 - 03).

Exempel

Lägg in anknytning **100** på flexknapp 10:

överflytt + **flex 10** + **100** + **parkering**.

Radera flexknapp 23:

överflytt + **flex 23** + **parkering**.

Flexknappskoder

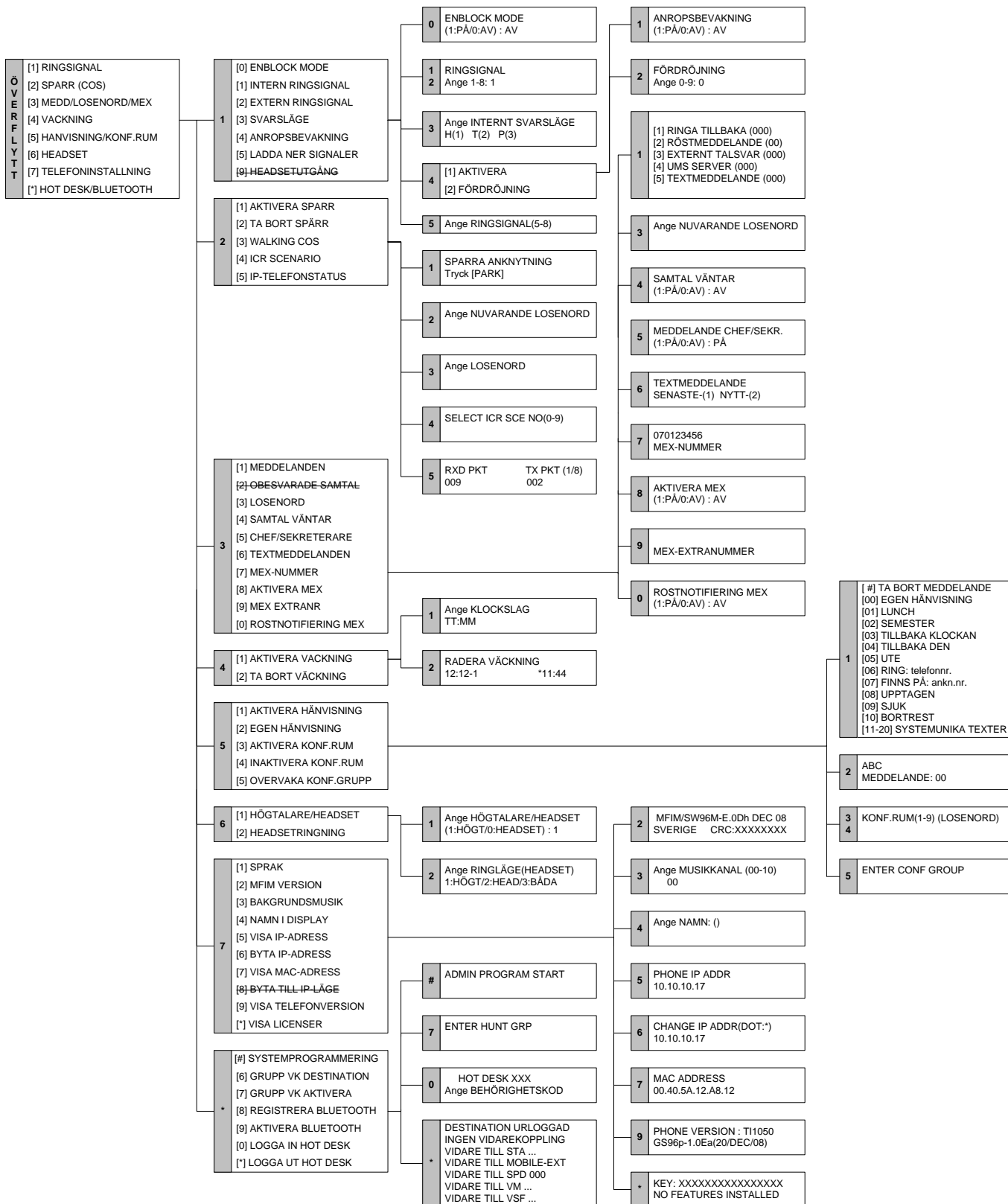
Funktion	Funktionskod	Exempel
Anknytning	100 - 399	överflytt + flex + 100 + parkering .
Kortnummer		
Privata	00 - 19 / 000 - 099	överflytt + flex + Kortnr + 001 + parkering .
System	200 - 999 / 2000 - 4999	överflytt + flex + Kortnr + 2000 + parkering .
Allanrop		
En intern grupp	401 - 419	överflytt + flex + 401 + parkering .
Alla interna grupper	43	överflytt + flex + 43 + parkering .
En extern grupp	45 - 46	överflytt + flex + 45 + parkering .
Alla externa grupper	48	överflytt + flex + 48 + parkering .
Alla grupper	49	överflytt + flex + 49 + parkering .
Besvara allanrop	44	överflytt + flex + 44 + parkering .
Vidarekoppling		
Direkt	54 + 1 + Ankn/Grupp/Kortnr	överflytt + flex + 54 + 1 + 100 + parkering .
Vid upptaget	54 + 2 + Ankn/Grupp/Kortnr	överflytt + flex + 54 + 2 + 100 + parkering .
Vid ej svar	54 + 3 + Ankn/Grupp/Kortnr	överflytt + flex + 54 + 3 + 100 + parkering .
Vid upptaget och ej svar	54 + 4 + Ankn/Grupp/Kortnr	överflytt + flex + 54 + 4 + 100 + parkering .
Universal Cancel	59	överflytt + flex + 59 + parkering .
Parkeringsgrupp	601 - 619	överflytt + flex + 601 + parkering .
Sökgrupp	620 - 659	överflytt + flex + 630 + parkering .
Röstbrevlåda	Röskortsid + Ankn + Lösenord	överflytt + flex + 620 + 100 + * + parkering .

Uppspelning av status		
Tid och datum	67 + 1	överflytt + flex + 67 + 1 + parkering
Anknytningsnummer	67 + 2	överflytt + flex + 67 + 2 + parkering
Anknytningsstatus	67 + 3	överflytt + flex + 67 + 3 + parkering
Samtalsinspelning		
I egen röstbrevlåda	överflytt + 80	överflytt + flex + överflytt + 80 + parkering
I gruppröstbrevlåda	överflytt + 80 + Grupp	överflytt + flex + överflytt + 80 + 630 + parkering
Plocka samtal		
Generell plockning	7	överflytt + flex + 7 + parkering
Specifik anknytning	7 + Anknytning	överflytt + flex + 7 + 100 + parkering
Från Pickupgrupp	*49 + Pickupgrupp	överflytt + flex + *49 + 01 + parkering
Återställning av larmsignal	*13	överflytt + flex + *13 + parkering
ACD Agent		
Logga in/ut	*20 + Grupp + 1	överflytt + flex + *20 + 630 + 1 + parkering
Wrap-Up Tid	*20 + Grupp + 0	överflytt + flex + *20 + 630 + 0 + parkering
ACD Supervisor		
Logga in	*21 + Grupp	överflytt + flex + *21 + 630 + parkering
Logga ut	*22 + Grupp	överflytt + flex + *22 + 630 + parkering
Hjälp	*23 + Grupp	överflytt + flex + *23 + 630 + parkering
Köststatus	*24 + Grupp	överflytt + flex + *24 + 630 + parkering
Visa ACD-status	*25 + Grupp	överflytt + flex + *25 + 630 + parkering
Medhörning	*26 + Grupp	överflytt + flex + *26 + 630 + parkering
Plocka samtal	*27 + Grupp	överflytt + flex + *27 + 630 + parkering
Flytta samtal	*28 + Grupp	överflytt + flex + *28 + 630 + parkering
Anropsbevakning		
Aktivering/Fördröjning	överflytt + 14	överflytt + flex + överflytt + 14 + parkering
Bevakningsknapp	*30 + Anknytning	överflytt + flex + *30 + 100 + parkering
Portöppning/Reläfunktioner	*31 - *34	överflytt + flex + *31 + parkering
Telefonsvararemulering		
Manuell	*36 + 0	överflytt + flex + *36 + 0 + parkering
Automatiskt	*36 + 1	överflytt + flex + *36 + 1 + parkering
Push-to-talk		
Login/Logout	*38	överflytt + flex + *38 + parkering
Anropa	överflytt + 99	överflytt + flex + överflytt + 99 + parkering
Konferensrum		
Aktivera	överflytt + 53	överflytt + flex + överflytt + 53 + parkering
Koppla ur	överflytt + 54	överflytt + flex + överflytt + 54 + parkering
Logga in	*46 + Konf.rum	överflytt + flex + *46 + 1 + parkering
Konferensgrupp		
Logga in	*47 + Grupp	överflytt + flex + *47 + 001 + parkering
Visa status	överflytt + 55	överflytt + flex + överflytt + 55 + parkering
Headset		
Svarsläge	överflytt + 61	överflytt + flex + överflytt + 61 + parkering
Ringläge	överflytt + 62	överflytt + flex + överflytt + 62 + parkering
Lursladd/Headsetutgång	överflytt + 19	överflytt + flex + överflytt + 19 + parkering
Samtalsspärr/Blockering		
Spärra anknytning	överflytt + 21	överflytt + flex + överflytt + 21 + parkering
Ta bort spärr	överflytt + 22	överflytt + flex + överflytt + 22 + parkering
Walking COS	överflytt + 23	överflytt + flex + överflytt + 23 + parkering
Mobile Extension (MEX)		
Registrera nummer	överflytt + 37	överflytt + flex + överflytt + 37 + parkering
Aktivera	överflytt + 38	överflytt + flex + överflytt + 38 + parkering
Extranummer	överflytt + 39	överflytt + flex + överflytt + 39 + parkering
Röstnotifiering	överflytt + 30	överflytt + flex + överflytt + 30 + parkering
Enblock Mode	överflytt + 10	överflytt + flex + överflytt + 10 + parkering
Intern ringsignal	överflytt + 11	överflytt + flex + överflytt + 11 + parkering

Extern ringsignal	överflytt + 12	överflytt + flex + överflytt + 12 + parkering
Svarsläge	överflytt + 13	överflytt + flex + överflytt + 13 + parkering
Hämta ringsignaler	överflytt + 15	överflytt + flex + överflytt + 15 + parkering
Meddelande	överflytt + 31	överflytt + flex + överflytt + 31 + parkering
Obesvarade samtal	överflytt + 32	överflytt + flex + överflytt + 32 + parkering
Lösenord	överflytt + 33	överflytt + flex + överflytt + 33 + parkering
Samtal väntar	överflytt + 34	överflytt + flex + överflytt + 34 + parkering
Chef/sekreterare	överflytt + 35	överflytt + flex + överflytt + 35 + parkering
Väckning		
Aktivera	överflytt + 41	överflytt + flex + överflytt + 41 + parkering
Radera	överflytt + 42	överflytt + flex + överflytt + 42 + parkering
Hänvisning	överflytt + 51 + 00 - 20	överflytt + flex + överflytt + 51 + 01 + parkering
Egen hänvisning	överflytt + 52	överflytt + flex + överflytt + 52 + parkering
Samtalslogg	överflytt + 57	överflytt + flex + överflytt + 57 + parkering
Språk i display	överflytt + 71	överflytt + flex + överflytt + 71 + parkering
Visa programversion	överflytt + 72	överflytt + flex + överflytt + 22 + parkering
Bakgrundsmusik	överflytt + 73	överflytt + flex + överflytt + 73 + parkering
Namn i display	överflytt + 74	överflytt + flex + överflytt + 74 + parkering
Visa Ip-adress	överflytt + 75	överflytt + flex + överflytt + 75 + parkering
Visa Mac-adress	överflytt + 77	överflytt + flex + överflytt + 77 + parkering
Visa telefonversion	överflytt + 79	överflytt + flex + överflytt + 79 + parkering
Hemligt nummer (CLIR)	överflytt + 81	överflytt + flex + överflytt + 81 + parkering
Hemligt nr vid svar (COLR)	överflytt + 82	överflytt + flex + överflytt + 82 + parkering
Kontokod		
Manuell	överflytt + 84	överflytt + flex + överflytt + 84 + parkering
Automatisk	överflytt + 84 + kod	överflytt + flex + överflytt + 84 + kod + parkering
LOOP-knapp	överflytt + 85	överflytt + flex + överflytt + 85 + parkering
Inbrytning		
Telefonist	överflytt + 86	överflytt + flex + överflytt + 86 + parkering
Användare	överflytt + 8#	överflytt + flex + överflytt + 8# + parkering
Påskyrningsknapp	överflytt + 88	överflytt + flex + överflytt + 88 + parkering
Keypad facility-knapp	överflytt + 89	överflytt + flex + överflytt + 89 + parkering
Konferensknapp	överflytt + 91	överflytt + flex + överflytt + 91 + parkering
R-Knapp	överflytt + 94	överflytt + flex + överflytt + 94 + parkering
Sekretessknapp	överflytt + 95	överflytt + flex + överflytt + 95 + parkering
Högtalarknapp	överflytt + 96	överflytt + flex + överflytt + 96 + parkering
Återuppringningsknapp	överflytt + 97	överflytt + flex + överflytt + 97 + parkering
Hot-Desk		
Logga in	överflytt + *0	överflytt + flex + överflytt + *0 + parkering
Logga ut	överflytt + **	överflytt + flex + överflytt + ** + parkering
ACD agent (special)		
Primär inloggning	*40 + Grupp	överflytt + flex + *40 + 630 + parkering
Primär utloggning	*41 + Grupp	överflytt + flex + *41 + 630 + parkering
Sekundär inloggning	*42 + Grupp	överflytt + flex + *42 + 630 + parkering
Sekundär utloggning	*43 + Grupp	överflytt + flex + *43 + 630 + parkering
Avsluta Wrap-Up	*44	överflytt + flex + *44 + parkering
TNET logga in/ut	*45	överflytt + flex + *45 + parkering
Nödallanrop	*50	överflytt + flex + *50 + parkering
Vidarekoppling av grupp		
Destination	överflytt + *6	överflytt + flex + överflytt + *6 + parkering
Aktivera	överflytt + *7	överflytt + flex + överflytt + *7 + parkering

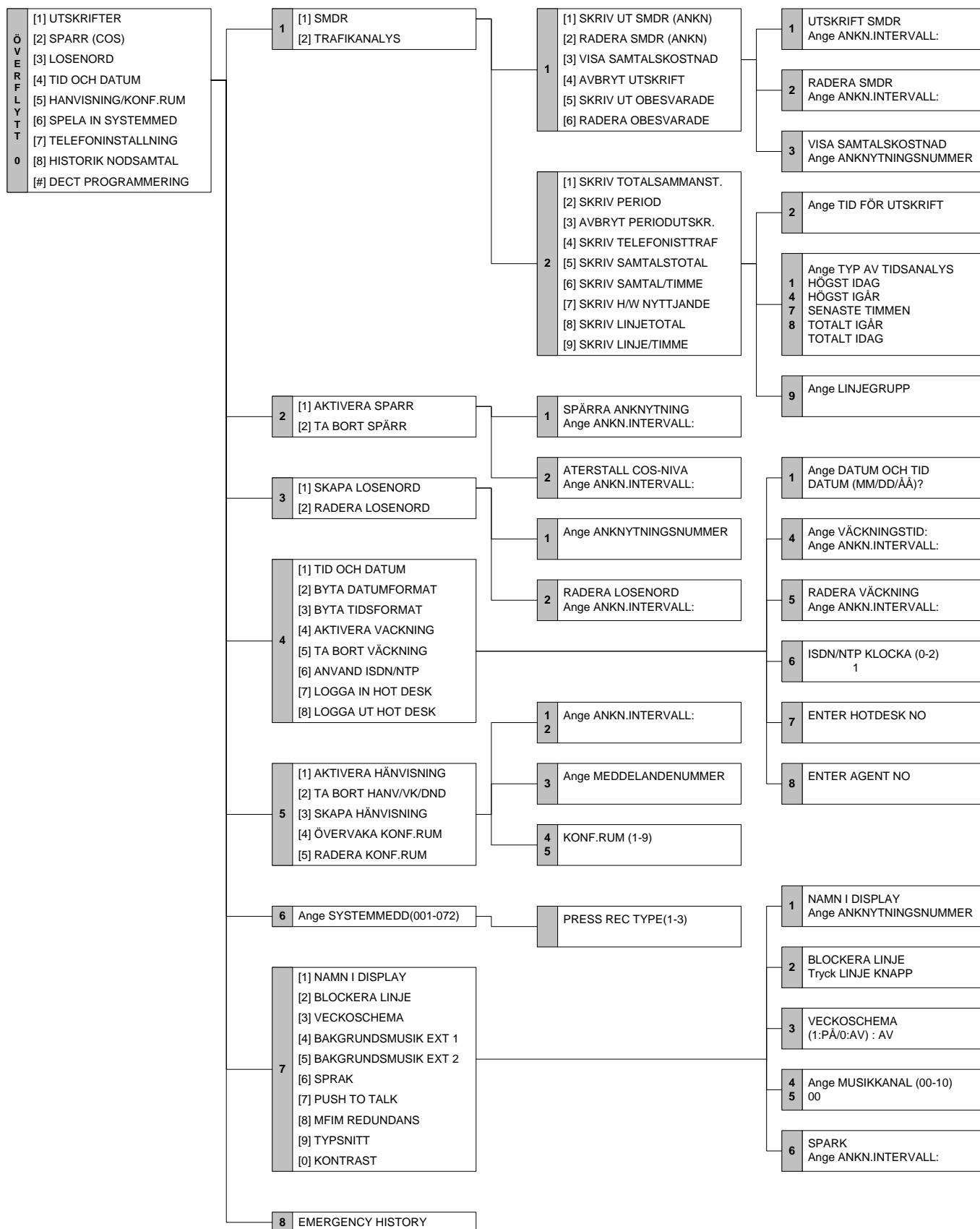
Funktionsmenyn

Funktionsmenyn kan nås genom att trycka på **överflytt** och innehåller en rad olika systemfunktioner. Du kan sedan bläddra dig fram med **Vol ▲/▼** eller anger siffran framför varje meny. Att bekräfta eller spara utförs genom att trycka **parkering** och för att lämna menyn trycker du **högtalare**. Överstrukna kommandona visas i menyn men är inte tillgängliga.



Telefonistmenyn

Telefonistmenyn kan nås genom att trycka på **överflytt** + 0 och innehåller en rad olika telefonistfunktioner. Obs! telefonistmenyn kan endast nås av telefoner som är registrerade som telefonister (Attendant). I menyn bläddrar du dig fram med **Vol ▲/▼** eller anger siffran som visas framför varje meny. Att bekräfta eller spara utförs genom att trycka **parkering** och för att lämna menyn trycker du **högtalare**.



REGISTER

*		Högtalarknapp	46
		Högtalarvolym.....	13
21	34		
A			
ACD Agent.....	24		
ACD statistik.....	26		
ACD Stör Ej	24		
ACD Supervisor.....	24		
ACD-grupper.....	24		
Agent statistik	26		
Aktivera din röstbrevlåda	20		
Allanrop.....	31		
Alternativt nummer.....	27		
Anknytningsangivelse	34		
Anknytningsblockering.....	43		
Anknytningsstatus.....	34		
Anropsbevakning.....	31		
Apparatversion.....	35		
Automatisk återuppringning	9		
B			
Bakgrundsbelysning	13		
Begäran om hjälp.....	24		
C			
Call Coverage.....	31		
Class Off Service.....	43		
COS.....	43		
D			
Dag och nattkoppling	38		
Datum	37		
Datum och tidsangivelse.....	34		
Display	7, 15		
Dold display	17		
DSS	8		
Dörröppning.....	33		
E			
Exempel.....	44		
Extern ringsignal.....	13		
Extern samtal.....	9		
Extern talsvarssystem.....	19		
F			
F (Keypad).....	17		
Fjärradministration	27		
Flexknappar	7, 44		
Flexknappskoder	44		
Flytta ett köat samtal.....	25		
Flytta över.....	11		
Funktion	44		
Funktionsknappar	7		
Funktionskod	44		
Funktionsmenyn	47		
H			
Headset	14		
Headsetutgång	8		
Hemligt nummer	23		
Hot-Desk.....	30, 41		
Huvudmenyn.....	21		
Hänvisning (Telefonist)	40		
Hänvisningar.....	18		
Högtalare	7		
		In/Utlloggning	24
		Inbrytning.....	25, 32, 43
		Individuellt meddelande.....	18
		Inspelning	29
		Intern ringsignal.....	13
		Internt gruppnummer	9
		Internt samtal.....	9
		Ip-adress	35
		ISDN.....	42
		K	
		Keypad facility	46
		Knappar och lampor	7
		Konferens	28
		Konferensknapp	46
		Konferensrum	28, 42
		Konferensrum (telefonist)	42
		Kontokod	33
		Koppla ur din röstbrevlåda.....	20
		Kortnummer.....	17
		Köstatus	24
		Kösvar	41
		L	
		LAN	8
		Larm	33
		Licenser.....	35
		Linjeaccesskod	17
		Linjeblockering (Telefonist).....	43
		linjekö	32
		LIP-8000BTMU.STG	6
		LIP-8004D.SWEBK	6
		LIP-8012D.SWEBK	5
		LIP-8012DSS.STG	6
		LIP-8012LSS.STG	6
		LIP-8024D.SWEBK	5
		LIP-8040L.SWEBK	5
		LIP-8048DSS.STG	6
		Logga in eller ut agenter	25
		Lurhållare	7
		Lurvolym	13
		Lösenord	14
		Lösenord (Telefonist).....	38
		M	
		Mac-adress.....	35
		Meddelanden.....	19
		Medhörning.....	25, 33
		Mikrofon.....	7
		Mobile Extension	27
		Möt mig.....	31
		N	
		Namn i display	15
		Namn i display (Telefonist)	39
		Namnval	17
		Navigeringsknapp.....	7
		Notifiering av röstmeddelande	27
		NTP	42
		Nummerpresentation	23
		nödallanrop.....	43
		Nödallanrop	46
		O	
		Obsvarade samtal	23
		Overflow destination.....	26
		Overflow tid	26
		P	
		P (pause).....	17
		Parkera.....	12
		Parkeringsgrupp	12
		PC	8
		pickupgrupp.....	11
		Plocka samtal	11
		Plocka samtal från kö	25
		Plus-tjänster	34
		POE.....	8
		Pre-dialing	10
		Programmera flexknappar	44
		Push-to-talk	31
		Push-to-talk (Telefonist)	39
		Påringningslampa.....	7
		Påskyndning.....	32
		Påskyndningsknapp	46
		R	
		Ringa.....	9
		Ringsignal	13
		Ringsignalsvolym	13
		Ring-tillbaka-meddelande.....	19
		R-Knapp	46
		Röstbrevlåda	20
		Röstkortsid	20
		Röstnotifiering	27
		S	
		S (Dold display).....	17
		Samtal väntar	14
		Samtalslista	23
		Samtalsvolym	13
		Sekretessknapp.....	46
		Senast slaget nummer	9
		Serienummer.....	35
		Sladdar och tillbehör.....	8
		Softkeys	7
		Spara slaget nummer	32
		Spela in systemmeddelanden	41
		Språk i display	15
		Språk i display (Telefonist)	38
		Spärr för utgående samtal	30
		Stör Ej	18
		Supervisor	24
		Svar på begäran om hjälp	25
		Svara	10
		Svarsläge	10
		Systemkortnummer	37
		Systemmeddelande.....	18, 40, 41
		Sökning	31
		T	
		Teckenkoder	18
		Telefonistfunktioner.....	37
		Telefonistmenyn.....	48
		Telefonsvararemulering.....	29
		Textmeddelanden.....	22
		Tid	37
		Tid och datum.....	37

Tilläggsmoduler	8
Tormat för tid och datum.....	37
Two-way recording	29
U	
Upplockning.....	11
V,W	
Veckoschema	38

Vidarekoppling.....	16
Visa nummer	23
Visa programversion.....	35
Voice Mail	19
Volym	13
Wrap-up tid.....	26
Väckning.....	15
Väckning (Telefonist).....	39
Välja en specifik linje	32

Å

Återuppringning	9
Återuppringningsknapp	46

Ö

Överflytt.....	11
Övervakning av röstbrevlåda.....	21

Din återförsäljare



Generalagent för LG-Nortel i Sverige och Baltikum.
Medlem i Svenska IT-Företagens Organisation och Svenskt Näringsliv.
www.licencia.se